

Diagnostic territorial

pour la création des parcours du goût Soli'doume

de l'offre alimentaire
des pratiques d'achats
de l'acte alimentaire

de jeunes de 16-25 ans
de la métropole clermontoise



**CE TRAVAIL A ÉTÉ COORDONNÉ PAR
LA COOPÉRATIVE D'UTILITÉ SOCIALE **

Delphine FAUCON - Gérante, Salariée-associée, Coordinatrice de développement territorial participatif & éducatif
Co-coordinatrice & Facilitatrice du dispositif Soli'doume

Laurence LOUISON - Salariée, Animatrice de développement territorial participatif & éducatif
Facilitatrice Soli'doume

Mathilde VIDIL - Salariée, Animatrice de développement territorial participatif & éducatif
Facilitatrice Soli'doume

Stéphanie GRENET - Associée
Facilitatrice Soli'doume

Avec le soutien financier de la Direction Régionale de l'Alimentation, de l'Agriculture et de la Forêt Auvergne-Rhône-Alpes

Ce rapport est disponible sur le site Internet de la coopérative Cresna
www.cresna-intermediation.com

Remerciements

Composition du comité de pilotage

- **Association pour le Développement des Monnaies Locales dans le Puy-de-Dôme (ADML63)**
Angèle DRANSART - Animatrice du réseau associatif
- **CAPMental**
Stéphanie GRENET - Facilitatrice de changements
- **Centre d'Innovation Sociale Clermont Auvergne (CISCA)**
Lancelot FUMERY - Responsable administratif et financier
- **Cresna**
Morgane DOVERGNE - Animatrice de développement territorial participatif & éducatif (fin contrat mi-juin 22)
Delphine FAUCON - Coordinatrice de développement territorial participatif & éducatif spécialisée dans les processus d'accompagnements des transitions de comportements
Laurence LOUISON - Animatrice de développement territorial participatif & éducatif
- **Direction Régionale de l'Alimentation, de l'Agriculture et de la Forêt - Auvergne - Rhône-Alpes (DRAAF AuRA)**
Amy FERRARI - Chargée de mission pôle politique publique de l'alimentation DRAAF AuRA
Cécile PHILIBERT - Responsable du pôle politique publique de l'alimentation DRAAF AuRA
- **Esope 63**
Jean-Luc MORNAND - Responsable Esope 63, Banque Alimentaire Auvergne
- **Initiative**
Aude TADDEI - Facilitatrice du savoir collectif
- **Corum Saint-Jean**
Luce MIGNOT - Cheffe de projet Alimentation

La coopérative d'utilité sociale Cresna adresse ses très sincères remerciements à toutes les personnes qui ont pris le temps de participer à ce diagnostic territorial en tant que partenaires, bénéficiaires et/ou bénévoles.

Table des Matières

05	—	Remerciements
07	—	Table des matières
11	—	Glossaire
13	—	Introduction
19	—	Objectifs
23	—	Caractéristiques du territoire diagnostiqué
27	—	Perspectives n°1 et n°2
29	—	Méthodologie
33	—	Chronologie du diagnostic territorial

Table des Matières

37 — Carte d'identité du diagnostic

39 — Mobiliser & Observer les structures partenaires

51 — Perspective n°3

53 — Recruter, Animer et Observer les cooking class

59 — Perspective n°4

61 — Recruter & interviewer

65 — Faciliter & Observer

71 — Perspective n°5

73 — Résultats du diagnostic de l'offre alimentaire du territoire

75 — Créer & Outiller - Cartes de localisation

81 — Créer & Outiller - Relevés de prix

91 — Interviewer

95 — Perspective n°6

Table des Matières

97 — Résultats du diagnostic des pratiques d'achats alimentaires du territoire

99 – Animer & Observer

103 – Interviewer

111 – Perspectives n°7 et n°8

113 — Résultats du diagnostic de l'acte alimentaire du territoire

115 – Animer & Observer

121 – Interviewer

129 – Perspectives n°9

131 — Synthèse

Glossaire

- Alimentation holistique** vision globale de l'alimentation consistant à prendre en compte la santé physique, émotionnelle et spirituelle d'un individu.
- Appétence alimentaire** signifie l'attrance qu'exerce un produit consommable sur un individu. Elle met en jeu plusieurs facteurs dont les fonctions sensorielles.
- Autonomisation** donner à voir et à agir à un individu et/ou un collectif.
- Co-création** processus d'innovation qui implique l'ensemble des parties prenantes, particulièrement les utilisateurs, dans l'objectif de concevoir un produit, un service ou une expérience au plus près de leurs besoins.
- Commensalité** fait de partager la table de ou avec quelqu'un.
- Co-production** processus d'amélioration qui implique l'ensemble des parties prenantes, particulièrement les utilisateurs, dans l'objectif d'améliorer un produit, un service ou une expérience au plus près de leurs besoins.
- Créativité culinaire** processus qui permet de porter attention à son rapport à la nourriture, ses réflexes conditionnés et d'éventuellement s'émanciper de certains comportements, par l'improvisation, l'adaptabilité et le lâcher-prise.
- Curiosité alimentaire** processus qui permet de développer l'envie d'apprendre, de connaître des aliments, recettes, plats et/ou cultures alimentaires nouvelles.
- Inclusion sociale active** processus qui consiste à permettre à chaque citoyen, y compris aux plus défavorisés, de participer pleinement à la société.
- Justice alimentaire** processus qui cherche à assurer un partage équitable des bénéfices et des risques concernant les aliments, les produits et la façon dont elle est produite et transformée, , transportée, distribuée, accessible et consommée.
- Outil de facilitation** médium qui stimule la réflexion individuelle et collective sur une thématique.
- Précarité alimentaire** absence d'une ou plusieurs sécurités, notamment celle de l'emploi, permettant aux personnes et familles d'assumer leurs obligations professionnelles, familiales et sociales , et de jouir de leurs droits fondamentation en matière d'alimentation.
- Prise alimentaire** Comportement complexe, périodique, entourant la mise en bouche d'aliments et de plats.

Glossaire

Sécurité alimentaire situation qui garantit à tout moment à une population, l'accès à une nourriture à la fois sur le plan qualitatif et quantitatif.

Sécurité Sociale de l'Alimentation réflexion en cours en France, portée par différents acteurs de la société civile, sur la création de nouveaux droits sociaux visant à assurer conjointement un droit à l'alimentation, des droits aux producteurs d'alimentation et la protection de l'environnement.

Stéréotype représentation caricaturale figée, une idée reçue, une opinion toute faite acceptée et véhiculée sans réflexion.

Systemique qui concerne un système ou qui agit sur un système.

Utilité sociale notion employée pour distinguer les activités qui servent l'intérêt de la société de celles qui servent avant tout l'intérêt d'individus (intérêt particulier) ou de groupes d'individus (intérêt mutuel).

Avancée

05	—	Remerciements
07	—	Table des matières
11	—	Glossaire
13	—	Introduction
19	—	Objectifs
23	—	Caractéristiques du territoire diagnostiqué
27	—	Perspectives n°1 et n°2
29	—	Méthodologie
33	—	Chronologie du diagnostic territorial

Introduction



Delphine FAUCON
Coordinatrice de
développement territorial
Cresna

Notre coopérative Cresna est une structure d'utilité sociale clermontoise forte de onze années d'expériences. Nous sommes spécialisées dans les **processus d'accompagnement des transitions de comportements alimentaires et mieux-être**. Notre expertise nous permet de mettre en oeuvre une approche locale, multi-acteurs, systémique et holistique au niveau macro (système alimentaire), méso (environnement) et micro (individu). Nous créons ainsi des dispositifs et programmes sur mesure permettant d'interroger le rapport à l'alimentation et le mieux-être des citoyens dans différents contextes (*justice sociale, restauration collective, pratiques éducatives, développement durable, bien vivre au travail, silver économie, tourisme & patrimoine ...*).

Notre coopérative Cresna est depuis de nombreuses années impliquées avec les acteurs du territoire dans des actions de sensibilisation et d'accompagnement des **personnes en situation de précarité alimentaire** :

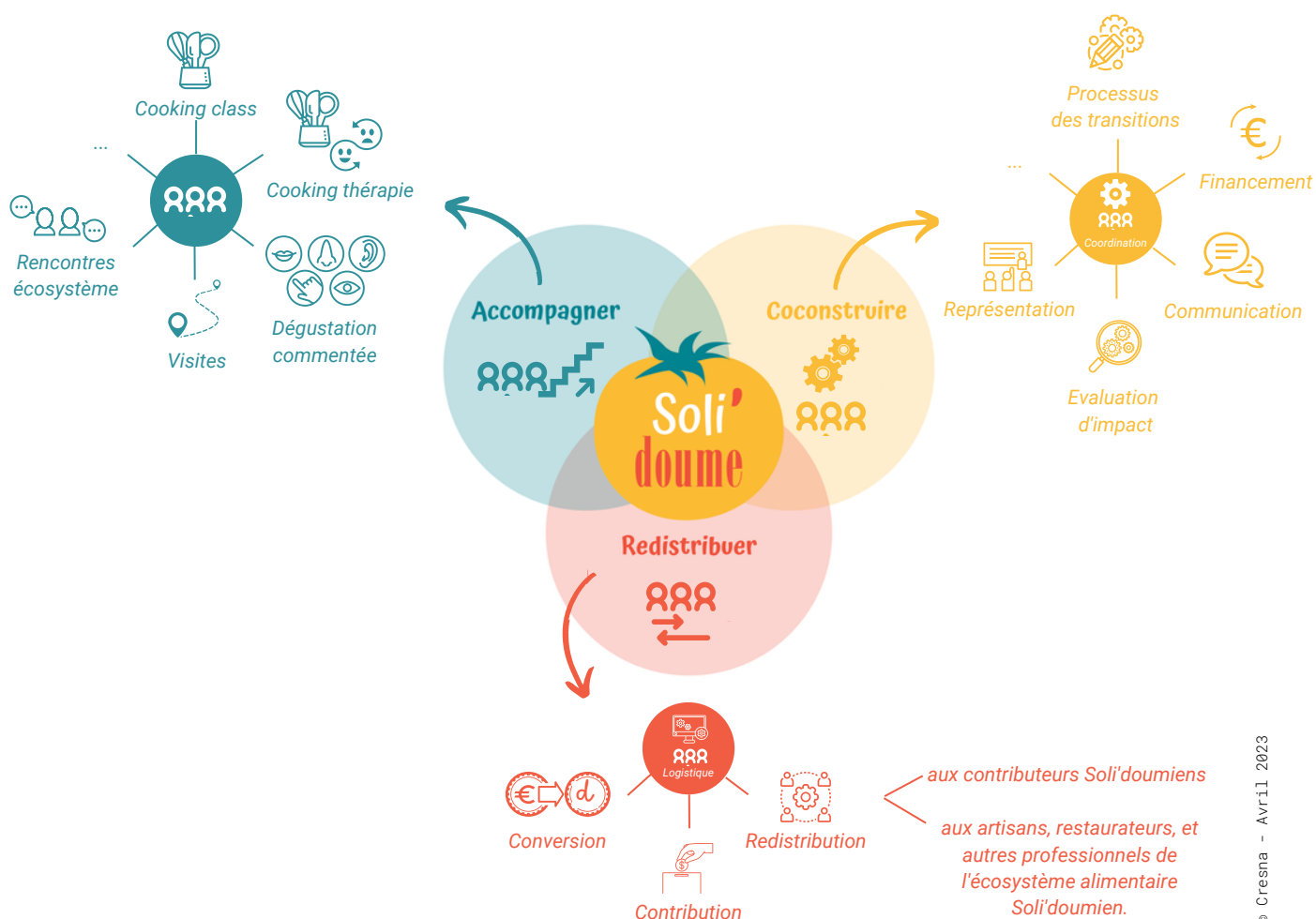
- des enfants et leurs familles (*programmes d'ateliers culinaires à destination des habitants des quartiers prioritaires de la métropole en partenariat avec des associations des quartiers nord de la métropole*),
- des seniors (*animation de programmes de visio-ateliers sur l'alimentation des +65 ans en partenariat avec la CARSAT et l'Arsept*),
- des bénéficiaires de l'aide alimentaire de la métropole (*déploiement de programme d'ateliers culinaires et de dégustation à destination de bénéficiaires du Secours Populaire Français 63...*),
- des bénévoles des structures de l'aide alimentaire du territoire (*animation de formation à des outils clés en main promouvant la consommation de légumes à destination des bénéficiaires de l'aide alimentaire en partenariat avec la DRAAF AuRA*)
- ...

Depuis plusieurs mois, fortes de ces années d'expertises & d'accompagnements des transitions de comportements alimentaires & mieux-être auprès de publics en situation de précarité alimentaire et/ou des structures relai les accueillant, notre coopérative Cresna porte l'ambition de poursuivre son engagement, et de favoriser l'accessibilité d'une alimentation de qualité, respectueuse de l'environnement, en luttant contre l'exclusion afin de redonner une place essentielle et structurante à TOUS les mangeurs. Plus précisément, nous visons le déploiement d'une activité de mutualisation au sein de notre réseau de partenaires dans une perspective de **sécurité alimentaire durable**.

Ainsi, nous entendons au sein de la coopérative, que la sécurité alimentaire durable ne se rapporte pas seulement à la stabilité des approvisionnements, mais à la situation où « tous les êtres humains ont, à tout moment, la possibilité physique, géographique, économique, cognitive, sociale et politique, de se procurer une nourriture suffisante, saine et nutritive leur permettant de satisfaire leurs besoins et préférences alimentaires pour mener une vie saine et active ».

(adaptation de : Déclaration de Rome sur la sécurité alimentaire mondiale, 13-17 nov. 1996, FAO, Rome)

Pour l'heure, ce dispositif est nommé '**Soli'doume - la Sécurité Sociale Alimentaire de la métropole clermontoise**' :



© Cresna - Avril 2023

Le pôle ACCOMPAGNER

Chaque clermontois(e) peut accéder gratuitement à une programmation Soli'doumienne d'ateliers participatifs d'accompagnement des transitions de comportements alimentaires et mieux-être (*cooking class, cooking thérapie, dégustations accompagnées, visite de magasins alimentaires du réseau doumien, rencontre avec des producteurs, ciné-débat...*)

Le pôle REDISTRIBUER

Entre le 1er et le 10 de chaque mois, chacun des habitants de la métropole clermontoise peut cotiser entre 20 et 70 euros/mois à la caisse Soli'doume. Ces cotisations sont mises en commun et redistribuées à part égale - le 11 de chaque mois, à tous les contributeurs mensuels.

Ainsi, les personnes en situation de précarité peuvent cotiser à hauteur du montant minimum requis, et recevoir une plus-value financière lors de la redistribution, grâce à la participation de personnes solidaires, qui peuvent se permettre de participer à des montants plus élevés.

La contribution s'effectue en euros, la redistribution est réalisée en doume (1 euros = 1 doume). La doume est la monnaie locale officielle du département puydômois, permettant d'acheter des produits alimentaires à valeur ajoutée (nutritionnelle, environnementale et sociale) dans des commerces partenaires et signataires de la charte doumienne.

Le dispositif assure une double redistribution solidaire :

1/ redistribution solidaire entre contributeurs d'une part,

2/ puis redistribution solidaire entre consommateurs et professionnels des commerces partenaires d'autre part.

Le pôle CONTRIBUER

Chacun peut collaborer - s'il le souhaite - à la gouvernance partagée du dispositif Soli'doume et participer ainsi à son déploiement et ancrage sur le territoire. 6 groupes de travaux permettant aux Soli'doumiens de participer à la gouvernance partagée du dispositif (*coordination, processus des transitions, financements, communication, évaluation d'impact collective, représentation*).

AU FINAL, CE DISPOSITIF MUTUALISTE SOLI'DOUME A POUR BUT :

1

De renforcer la sécurité alimentaire durable des mangeurs, via une alimentation accessible, de qualité et locale ;

2

D'offrir des perspectives de juste rémunération et de garantie de flux de distribution à l'écosystème de l'offre alimentaire durable du territoire ;

3

De renforcer un écosystème favorisant une économie alimentaire durable & solidaire à travers un modèle coopératif et mutualiste rassemblant dans une perspective partagée, producteurs, transformateurs, distributeurs, consommateurs-mangeurs, acteurs de l'accompagnement, acteurs des secteurs sociaux / santé / culturels, financeurs, etc.

Avancée

05	—	Remerciements
07	—	Table des matières
11	—	Glossaire
13	—	Introduction
19	—	Objectifs
23	—	Caractéristiques du territoire diagnostiqué
27	—	Perspectives n°1 et n°2
29	—	Méthodologie
33	—	Chronologie du diagnostic territorial

Objectifs

L'objectif principal de ce diagnostic était de recueillir des données permettant d'abonder les temps collectifs à venir de cocréation d'outils Soli'doumiens : *Les parcours du goût de la métropole clermontoise* .

Cet objectif principal s'est décliné en 3 axes centrés sur la population métropolitaine spécifique des 16-25 ans :

- le diagnostic territorial de l'offre alimentaire des participants
 - recouper la disponibilité alimentaire du réseau doume, des partenaires avec les lieux d'hébergements destinés aux jeunes de 16-25 ans de Clermont-Auvergne-Métropole ;
 - amorcer la réflexion sur les données économiques de l'écosystème Soli'doumien ;
 - identifier les perceptions et modalités déclarées de pratiques d'achats des participants au diagnostic territorial 2022 ;
- le diagnostic territorial des pratiques d'achats des participants
 - identifier des leviers d'amélioration des habitudes d'achats alimentaires des jeunes participants au diagnostic territorial 2022 ;
 - montrer la variété et diversité alimentaire déclarée par les participants au diagnostic territorial 2022 ;
- le diagnostic territorial de l'acte alimentaire des participants
 - identifier le niveau d'appréciation de l'acte culinaire et des modalités associées ;
 - analyser des marqueurs du répertoire alimentaire ;
 - analyser des marqueurs de commensalité alimentaire.

Et en transversalité :

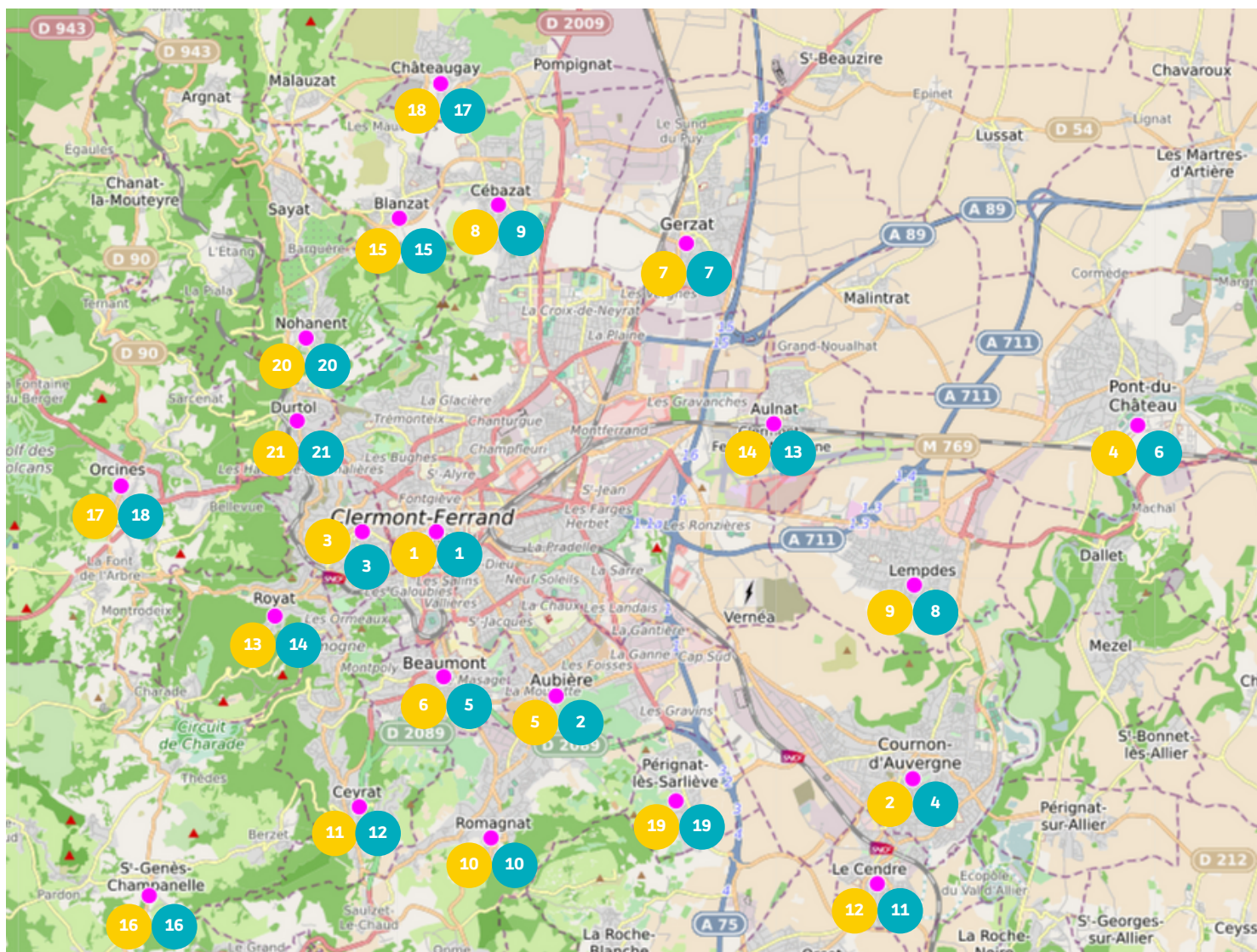
- Identifier des caractéristiques socio-démographiques du territoire pour la tranche d'âge concernée ;
- Proposer une chronologie des actions réalisées tout au long du diagnostic territorial 2022 ;
- Lister les différentes structures partenaires du diagnostic territorial 2022 ;
- Identifier les besoins et leviers associés à différentes échelles de l'écosystème alimentaire lié au diagnostic territorial 2022 ;
- Valoriser les productions issues des projets tutorés liés au diagnostic territorial 2022.

Pour finir, les perspectives issues du diagnostic vont contribuer au développement global du dispositif Soli'doume.

Avancée

- 05 — Remerciements
- 07 — Table des matières
- 11 — Glossaire
- 13 — Introduction
- 19 — Objectifs
- 23 — Caractéristiques du territoire diagnostiqué
- 27 — Perspectives n°1 et n°2
- 29 — Méthodologie
- 33 — Chronologie du diagnostic territorial

Caractéristiques du territoire



X Classement des communes selon la part de population dans la métropole

X Classement des communes selon la part des 15-29 ans dans la métropole

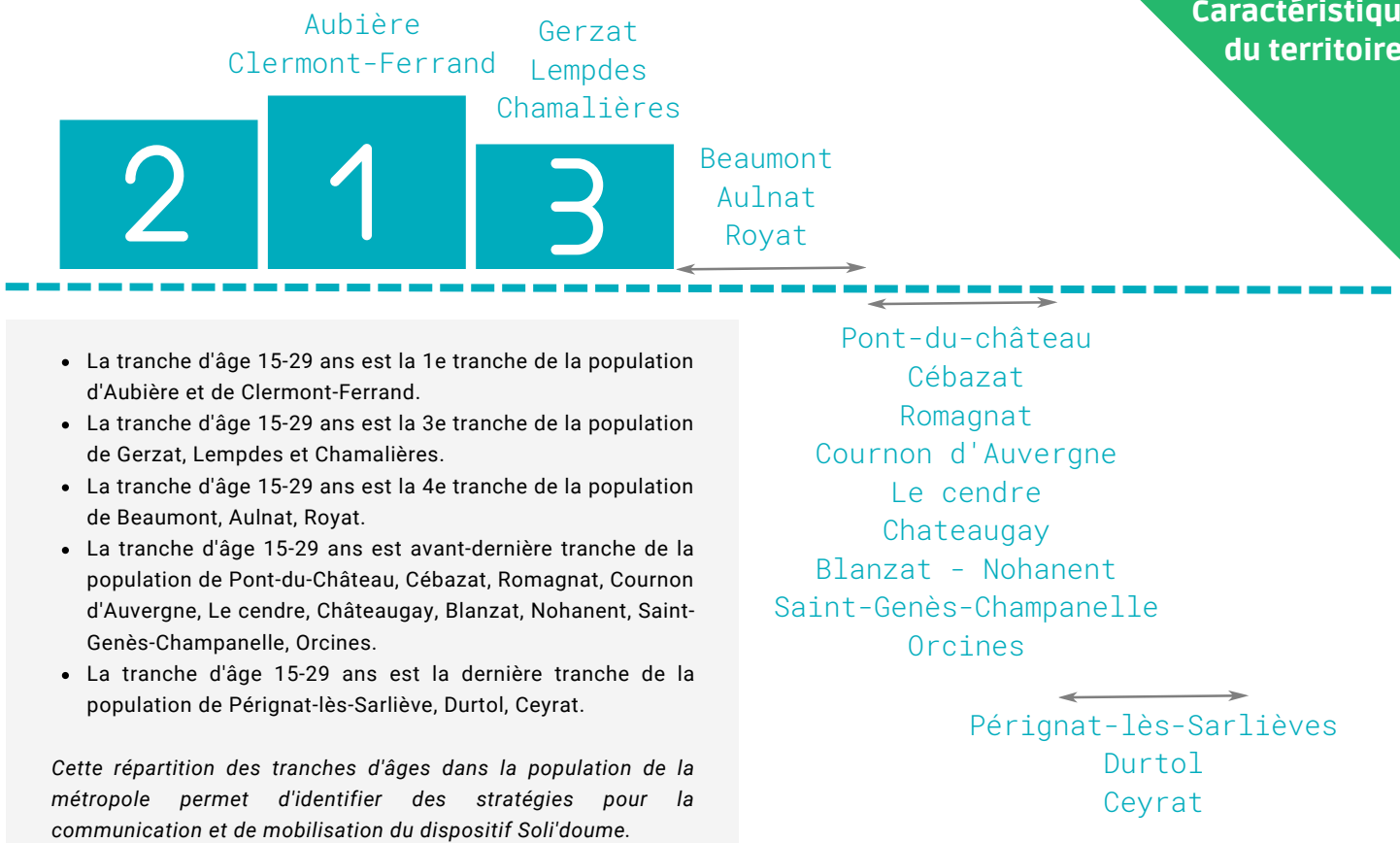
- 6 communes (*Aubières, Beaumont, Lempdes, Le Cendre, Aulnat, Châteauguay*) ont leurs classements populationnels supérieurs au classement de la part des 15-29 ans dans la métropole.
- 6 communes (*Cournon, Pont-du-Château, Cébazat, Ceyrat, Royat, Orcines*) ont leurs classements populationnels inférieurs au classement de la part des 15-29 ans dans la métropole.
- 9 communes (*Clermont-Ferrand, Chamalières, Gerzat, Romagnat, Blanzat, Saint-Genès-Champanelle, Pérignat-lès-Sarliève, Nohanent, Durtol*) ont leurs deux classements identiques.

Cette carte permet d'identifier des pistes pour la stratégie de communication liée au dispositif Soli'doume.

La place des 15-29 ans dans la population de la métropole clermontoise



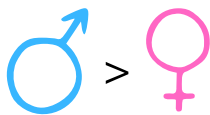
Caractéristiques du territoire



Répartition des communes selon le sexe majoritaire de la population des 15-29 ans

2/3 COMMUNES de la métropole

où le nombre



- 1/3 des communes de la métropole ont une population féminine supérieure à la population masculine.

Ce chiffre questionne sur les outils de mobilisation et d'outils Soli'doumiens afin de permettre de toucher les hommes, la thématique de l'alimentation pouvant être "féminisée"...

© Cresna - adaptation à partir de données INSEE 2023

Représentation des 15-29 ans scolarisés

7 COMMUNES de la métropole

< 50% de scolarisation

- 14 communes de la métropole ont moins de 50% de leurs 15-29 ans scolarisés.

Ces résultats questionnent sur les modalités de mobilisation à mettre en œuvre pour informer sur le dispositif Soli'doume ...

© Cresna - adaptation à partir de données INSEE 2023

PERSPECTIVES



Préconiser

Perspective n°1

Réalisation d'un diagnostic, rédaction et animation d'un plan d'actions permettant l'évolution des stéréotypes en lien avec les transitions de comportements alimentaires des jeunes de 15-25 ans & structures associées

- Etat de l'art
- Mise en œuvre d'interviews
- Co-création d'un plan d'actions (*dont formations professionnelles*)
- Création de grille d'interviews / d'observations professionnelles & particuliers
- Focus group
- Mise en œuvre & évaluation du plan d'action (*hors formations professionnelles*)
- Co-création de cooking class & cooking thérapie spécifiques et outils de facilitations associés
- Analyse quantitative et/ou qualitative des éléments recueillis

36 mois

Perspective n°2

Création et déploiement d'une stratégie de mobilisation pour le dispositif Soli'doume spécifique aux niveaux de scolarité des jeunes de 15-25 ans de CAM

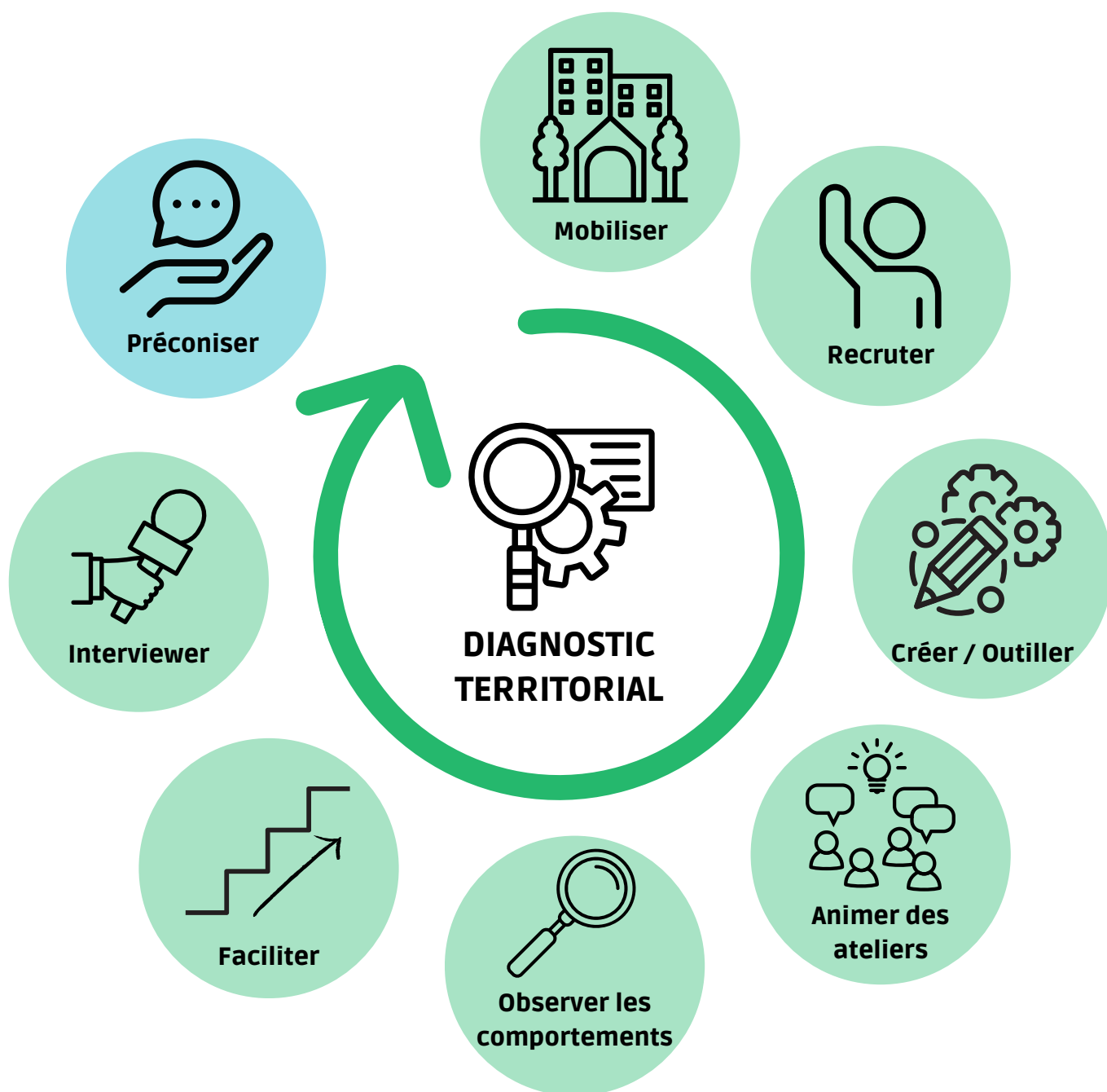
- Approfondissement des résultats du présent diagnostic
- Mise en œuvre & évaluation de la stratégie de mobilisation
- Co-création d'outils de communication spécifique
- Co-création d'ateliers spécifiques et des outils de facilitation associés

36 mois

Avancée

- 05 — Remerciements
- 07 — Table des matières
- 11 — Glossaire
- 13 — Introduction
- 19 — Objectifs
- 23 — Caractéristiques du territoire diagnostiqué
 - 27 — Perspectives n°1 et n°2
- 29 — Méthodologie
- 33 — Chronologie du diagnostic territorial

Méthodologie



Étape **MOBILISER**

Nous faisons appel à nos structures partenaires afin qu'ensemble nous puissions cocréer les différentes étapes de ce diagnostic. Chaque structure est mobilisée au moment opportun.

Étape **RECRUTER**

Nous adaptons nos modalités de recrutements en fonction des éléments en notre possession, des moyens techniques et humains ainsi que des difficultés rencontrées.

Étape **CRÉER / OUTILLER**

Nous créons outils nécessaires à la bonne réalisation du projet (grilles d'entretiens, listes d'indicateurs, etc.).

Étape **ANIMER DES ATELIERS**

Nous mettons en œuvre divers ateliers avec des méthodes d'animation participative. Ces ateliers peuvent être des focus groups, des groupes de travail et/ou des ateliers pédagogiques, etc.

Étape **OBSERVER LES COMPORTEMENTS**

Lors des différents formats sus-cités, nous mettons en place des observations comportementales et de dynamiques de groupe selon les indicateurs d'observation prédéfinis.

Étape **FACILITER**

Nous utilisons un positionnement professionnel spécifique appelé la facilitation. Cette dernière est mise en œuvre autant dans nos savoir être et savoir-faire de métier. Elle s'étend dans nos outils de facilitation pédagogique associée à chacune de nos interventions.

Étape **INTERVIEWER**

Nous choisissons d'utiliser une méthode d'interview (par téléphone, en visioconférence et/ou en présentiel) plutôt qu'un questionnaire papier ou électronique afin de conforter le travail de facilitation et de gain de confiance amorcé durant les ateliers pédagogiques.

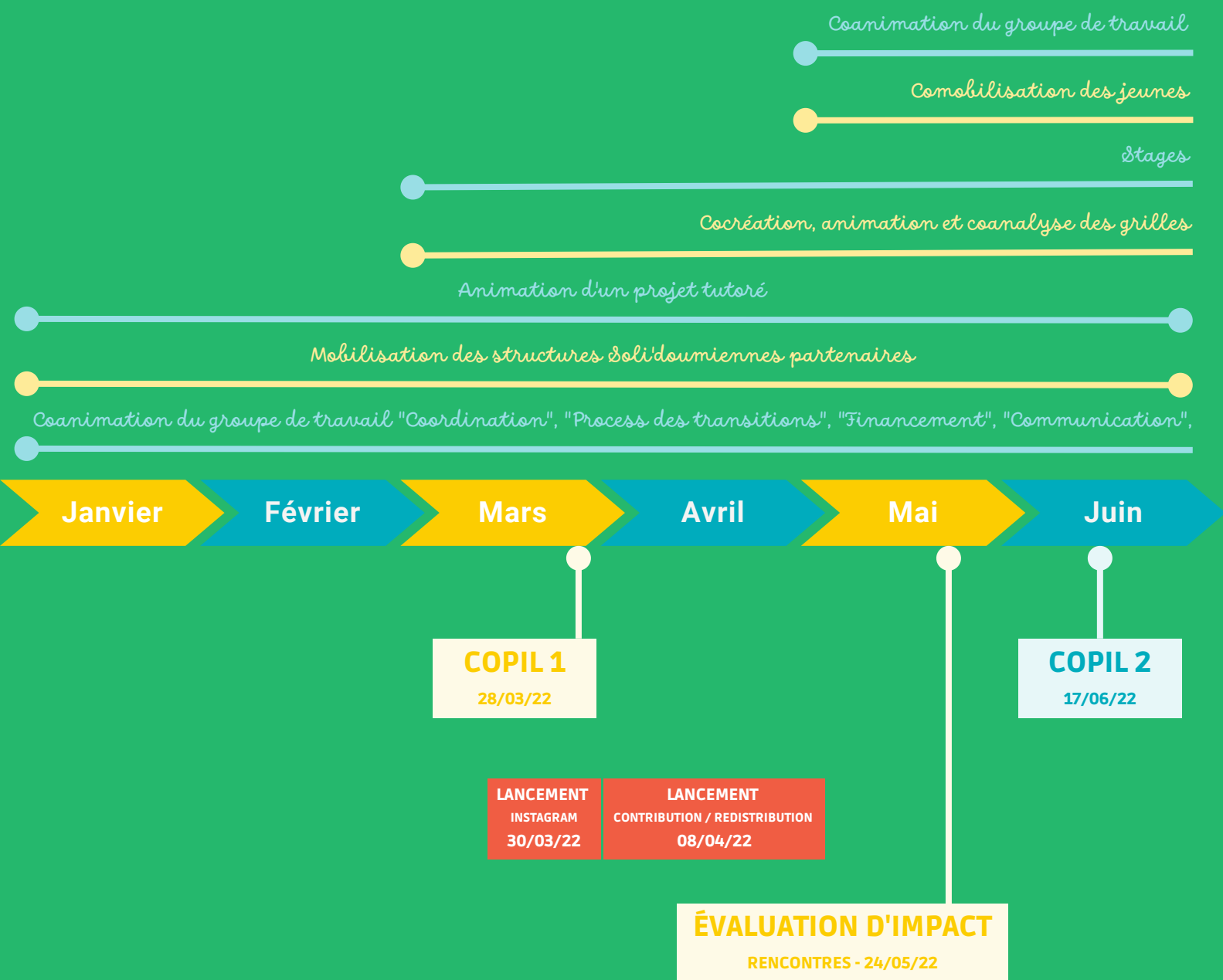
Étape **PRÉCONISER**

Après avoir analysé toutes les données nous émettons des préconisations pour la suite du projet.

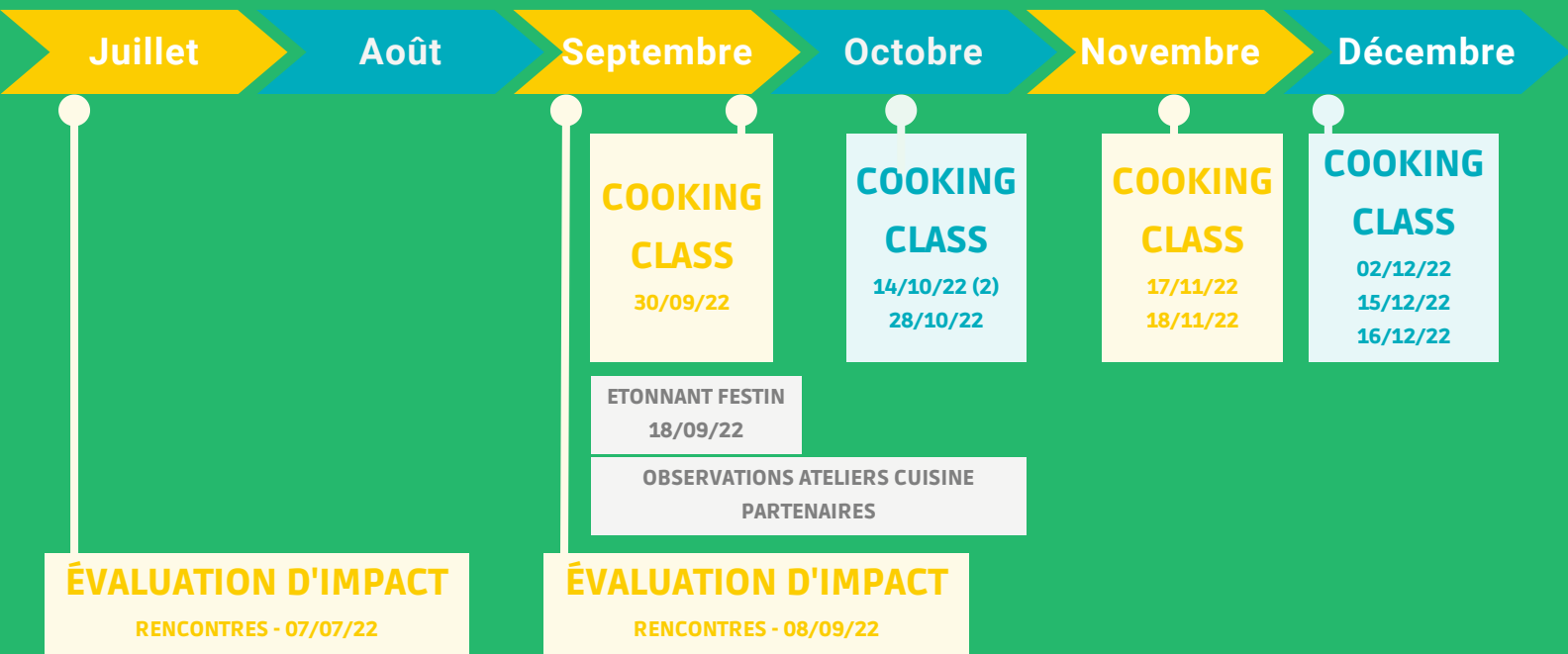
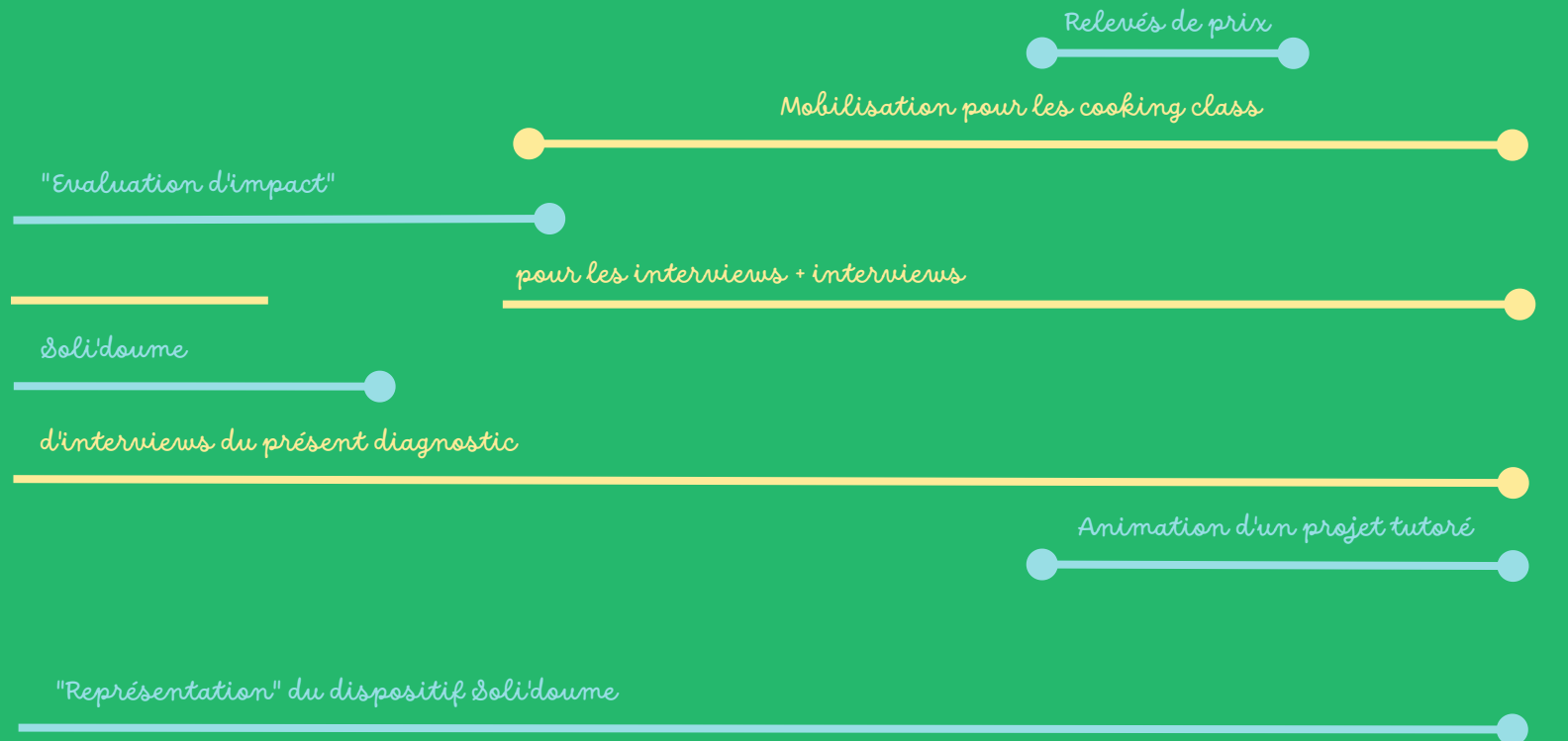
Avancée

- 05** — Remerciements
- 07** — Table des matières
- 11** — Glossaire
- 13** — Introduction
- 19** — Objectifs
- 23** — Caractéristiques du territoire diagnostiqué
 - 27** – Perspectives n°1 et n°2
- 29** — Méthodologie
- 33** — Chronologie du diagnostic territorial

Chronologie du diagn



Diagnostic territorial 2022



Avancée

37 — Carte d'identité du diagnostic

39 – Mobiliser & Observer les structures partenaires

51 – Perspective n°3

53 – Recruter, Animer et Observer les cooking class

59 – Perspective n°4

61 – Recruter & interviewer

65 – Faciliter & Observer

71 – Perspective n°5

73 — Résultats du diagnostic de l'offre alimentaire du territoire

75 – Créer & Outiller - Cartes de localisation

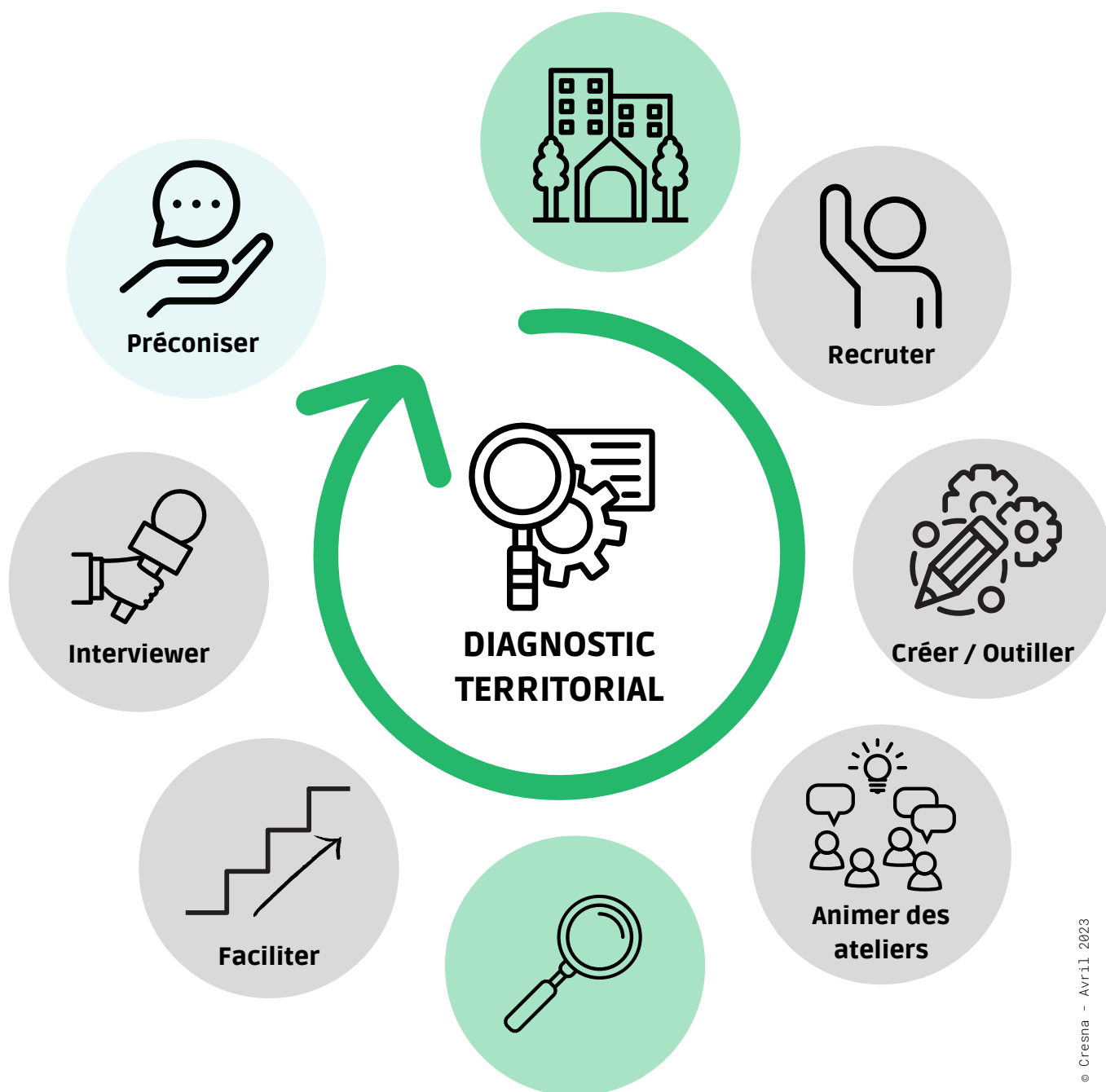
81 – Créer & Outiller - Relevés de prix

91 – Interviewer

95 – Perspective n°6

Mobiliser & Observer

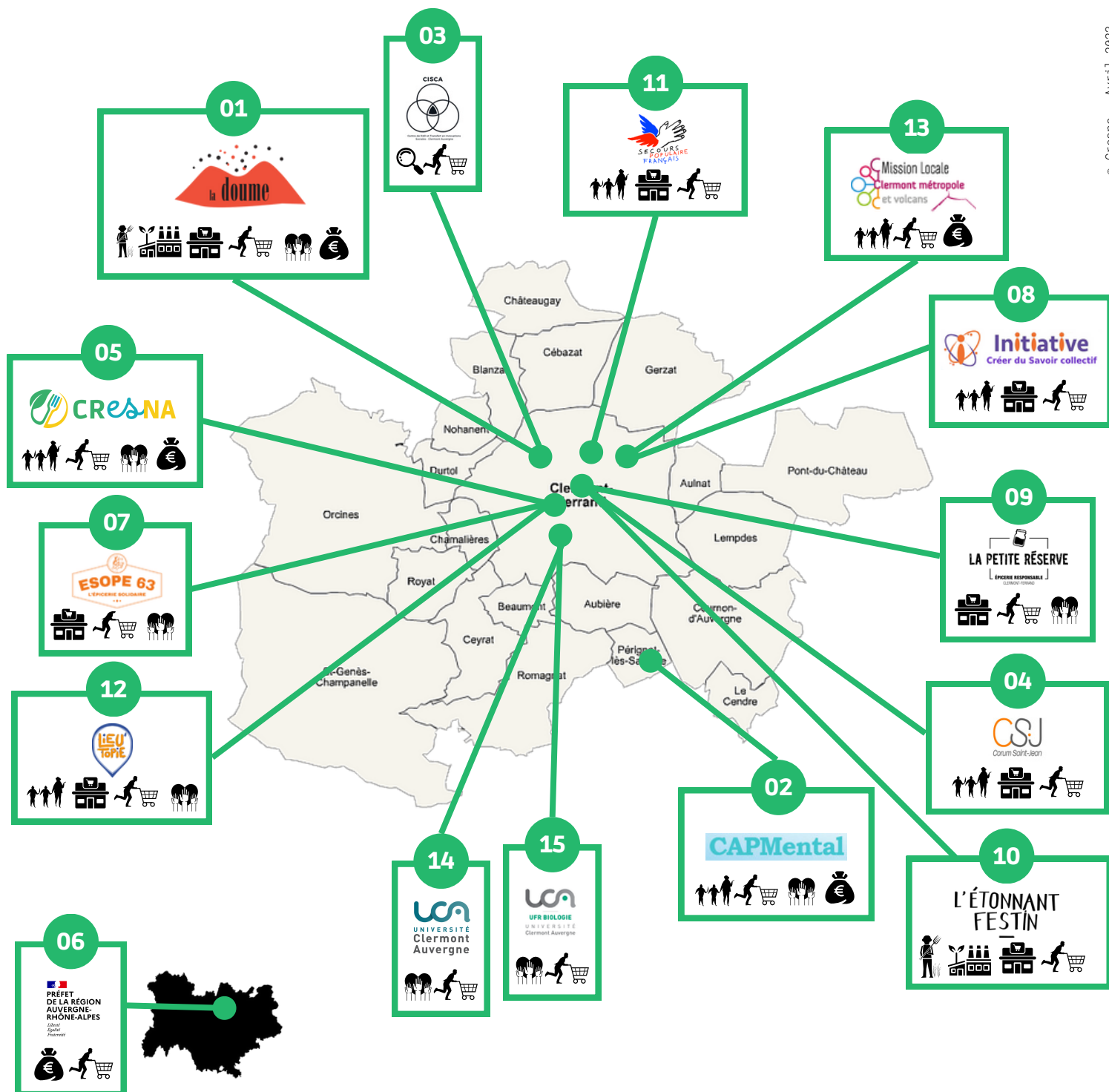
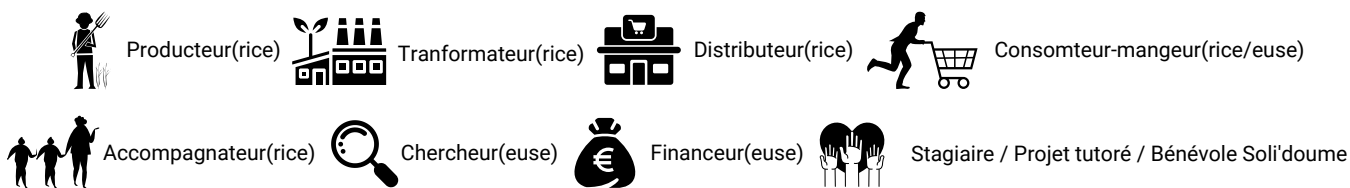
les structures partenaires



© Cresna - Avril 2023

Les structures Soli'doumiennes

ayant participé au diagnostic territorial



© Cresna - Avr-11 2023

01 Association pour le Développement des Monnaies locales du Puy-de-Dôme



L'ADML 63 développe l'usage de la monnaie locale - **la doume** - dans le département du Puy-de-Dôme et ses alentours. Depuis la loi Hamon de 2014, la doume est une monnaie locale complémentaire **reconnue comme moyen de paiement** - au même titre que les tickets restaurant, cartes cadeau etc.

Rôles dans le diagnostic territorial :

- Coanimation du groupe de travail "Coordination", "Financement", "Communication", "Représentation" du dispositif Soli'doume - *jan. à déc. 2022* ;
- Représentations diverses - *jan. à déc 2022* ;
- Participation au Comité de pilotage du présent diagnostic - *mars, juin 2022* ;
- Participation au groupe de travail "Évaluation d'impact" du dispositif Soli'doume - *mai à sept. 2022* ;
- Mobilisation de Soli'doumiens pour la réalisation des cooking class liées aux observations du présent diagnostic - *sept à déc. 2022* ;
- Participation au relevé des prix pour le présent diagnostic - *nov. 2022*.

CAPMental 02

Stéphanie GRENET est facilitatrice de changements proposant des accompagnements individuels (préparation mentale, hypnothérapie, etc.) et de la formation professionnelle. Elle intervient également très régulièrement dans les dispositifs d'accompagnements participatifs des transitions alimentaires & mieux-être proposées par la coopérative d'utilité sociale Cresna.

Rôles dans le diagnostic territorial :

- Participation au groupe de travail "Processus des transitions" du dispositif Soli'doume" - *jan à déc 2022* ;
- Participation au Comité de pilotage du présent diagnostic - *mars 2022* ;
- Cocréation, mise en œuvre et coanalyse des grilles d'interviews du présent diagnostic - *mars à déc 2022*.





Mobiliser

Centre d'Innovation Sociale Clermont Auvergne

03



Le CISCA est une association qui facilite les transformations sociales face aux enjeux climatiques et écologiques. Son offre est au profit des adhérents du programme de Recherche et Développement intitulé *Transitions et Résiliences (201-2025)*. Ce programme fait coopérer les adhérents autour des enjeux de transitions, de démocratie et de résilience territoriale.

Rôles dans le diagnostic territorial :

- Coanimation de l'évaluation d'impact collective du dispositif Soli'doume - *mai à sept 2022* ;
- Participation au Comité de pilotage du présent diagnostic - *juin 2022*.

04 Corum Saint-Jean

L'association à but non lucratif accompagne 2500 jeunes âgés de 16 à 30 ans chaque année. Ces derniers bénéficient ainsi d'un support personnalisé et de solutions d'hébergement et de restauration à tarifs modérés.

Rôles dans le diagnostic territorial :

- Comobilisation de jeunes de 16 à 25 ans pour participer aux interviews du présent diagnostic - *avril à juin / oct. 2022* ;
- Mise à disposition d'espace pour des interviews de jeunes pour le présent diagnostic - *juil. et oct. 2022*.



05 Cresna



Nous sommes une coopérative d'utilité sociale spécialisée dans les processus participatifs d'accompagnements des transitions de comportements alimentaire & mieux-être des citoyens. Nous déployons une ingénierie faite de co-construction et d'intermédiation entre les acteurs et parties prenantes, qui produisent savoirs et solutions pour un développement territorial alimentaire & mieux-être durable, solidaire et résilient.

Rôles dans le diagnostic territorial :

- Animation du groupe de travail "Processus des transitions" du dispositif Soli'doume" - *jan à déc 2022* ;
- Animation du Comité de suivi du présent diagnostic - *jan. à déc. 2022* ;
- Représentations diverses - *jan. à déc 2022* ;
- Coanimation du groupe de travail "Coordination", "Financement", "Communication", "Représentation" du dispositif Soli'doume, "Évaluation d'impact" du dispositif Soli'doume - *jan. à déc 2022* ;
- Coanimation des projets tutorés Soli'doume - *jan. à juin / nov à déc 2022* ;
- Création, animation et analyse des cooking class et des grilles d'observations des comportements associées mises en œuvre pour le présent diagnostic - *mars. à déc 2022* ;
- Cocréation, animation et coanalyse des grilles d'interviews du présent diagnostic - *mars à déc. 2022* ;
- Animation du Comité de pilotage du présent diagnostic - *mars et juin 2022* ;
- Coordination de divers stages en lien avec le dispositif Soli'doume - *mars à août 2022* ;
- Participation au relevé des prix pour le présent diagnostic - *nov. 2022* ;
- Rédaction du présent diagnostic - *jan à avril 2023*.

Direction Régionale de l'Alimentation, de l'Agriculture et de la Forêt - AuRA

06

La DRAAF Auvergne-Rhône-Alpes est co-financeuse du présent diagnostic.

Rôles dans le diagnostic territorial :

- Participation au Comité de pilotage du présent diagnostic - *mars et juin 2022* ;
- Participation au Comité de suivi du présent diagnostic - *selon disponibilité entre mars et déc. 2022* ;
- Participation au groupe de travail "Evaluation d'impact" du présent diagnostic - *mai 2022*.



PROGRAMME NATIONAL
POUR L'ALIMENTATION
TERRITOIRES
EN ACTION



ESOPE 63 07



ESOPE63 propose aux étudiants du bassin Clermontois, aux jeunes envoyés par le CCAS et certains apprentis, des produits d'épicerie, des produits frais, des fruits et légumes, de la viande, du poisson, des produits congelés mais aussi des produits d'hygiène et d'entretien à des prix extrêmement réduits.

Rôles dans le diagnostic territorial :

- Participation au groupe de travail "Evaluation d'impact" - mai 2022 ;
- Mobilisation des jeunes pour la réalisation des cooking class liées aux observations du présent diagnostic - sept à déc. 2022 ;
- Mise à disposition de sa cuisine pédagogique pour les cooking class du présent diagnostic - sept. à déc. 2022.

08 Initiative

Initiative est une association à but non lucratif qui a pour but de donner à chacun et chacune la capacité de créer sa place dans la société en construisant du savoir collectif.

Rôles dans le diagnostic territorial :

- Mise en place de 2 observations de pratiques d'ateliers culinaires à destination de publics en situation de précarité permettant de finaliser les concepts de cooking class - sept. à oct. 2022 ;
- Invitation au Comité de pilotage du présent diagnostic - mars et juin 2022.



09 La Petite Réserve



La Petite Réserve est une épicerie responsable et indépendante, en plein cœur du centre-ville de Clermont-Ferrand. Elle propose à la vente des produits locaux, BIO et/ou en vrac.

L'épicerie a fermée ses portes en octobre 2022. Cela n'a pas empêché certains des salariés de l'épicerie de continuer de s'investir dans le dispositif Soli'doume.

Rôles dans le diagnostic territorial :

- Participation au groupe de travail "Évaluation d'impact" du dispositif Soli'doume - mai à sept. 2022.

L'étonnant festin 10

Créée en janvier 2020, l'association L'Étonnant Festin réunit producteurs, artisans, commerçants, comédiens, musiciens, associations, habitants ; afin de refléter la richesse et la complexité de notre paysage alimentaire.

Rôles dans le diagnostic territorial :

- Mise à disposition d'un espace lors de l'Etonnant festin 2022 permettant de promouvoir le dispositif Soli'doume et de recruter des participants au présent processus - sept. 2022.
- Réalisation d'interviews de Soli'doumiens lors de l'Etonnant festin 2022 - sept. 2022.





Le Secours populaire français, est une association française de solidarité à but non lucratif, qui intervient sur le plan matériel, médical, moral et juridique, auprès des personnes victimes de l'injustice sociale, des calamités naturelles, de la misère, de la faim, du sous-développement, des conflits armés.

Rôles dans le diagnostic territorial :

- Mobilisation de bénéficiaires pour la réalisation des cooking class liées aux observations du présent diagnostic - sept à déc. 2022.

12 LieU'topie

LieU'topie est un tiers-lieu solidaire étudiant, autrement dit : un café, un bar, une cuisine, une bibliothèque, une épicerie solidaire, une salle d'exposition, un jardin partagé, un lieu d'actions culturelles.

Rôles dans le diagnostic territorial :

- Co-organisation du lancement officiel du dispositif Soli'doume et recrutement de participants pour le présent processus - avril 2022 ;
- Mobilisation de jeunes pour la réalisation des interviews et des cookings class liées aux observations du présent diagnostic - sept à déc. 2022.



13 Mission locale Clermont Métropole & Volcans



La mission locale exerce une mission de service public de proximité : permettre à tous les jeunes de 16 à 25 ans de surmonter les difficultés qui font obstacle à leur insertion professionnelle et sociale.

Rôles dans le diagnostic territorial :

- Codéfinition des objectifs pédagogiques des cooking class liées au présent diagnostic - *mai à sept 2022* ;
- Mobilisation de jeunes pour la réalisation des interviews et des cookings class liées aux observations du présent diagnostic - *sept à déc. 2022*.

Université Clermont Auvergne 14

40000 étudiants sont accompagnés sur les 6 campus et 173 formations délivrées par l'Université Clermont Auvergne.

Rôle dans le diagnostic territorial :

- Mise à disposition de stagiaires pour le dispositif Soli'doume, via la coopérative Cresna - *mars à août 2022*.



UFR de Biologie de Clermont-Ferrand 15



La licence Science de la Vie parcours Nutrition de l'UFR Biologie de Clermont-Ferrand est impliquée depuis 2022 dans la co-création d'outils de communication et/ou de facilitation à destination des jeunes de 16 à 25 ans dans le cadre du dispositif Soli'doume.

Rôle dans le diagnostic territorial :

- Mise à disposition de 4 étudiantes pour le projet tutoré "Création et coanimation de la page Instagram Soli'doume", - Projet tutoré encadré par la coopérative Cresna - oct. 2021 à juin 2022.
- Mise à disposition de 3 étudiant(e)s pour le projet tutoré "Création d'un sondage et d'un stand d'expérimentation permettant d'augmenter la fréquentation du pôle contribuer/redistribuer du dispositif Soli'doume" - Projet tutoré encadré par la coopérative Cresna - nov. 2022 à mai 2023.

PERSPECTIVES



Perspective n°3

Créer une stratégie pluriannuelle d'intégration de nouvelles structures partenaires représentatives des profils de l'écosystème alimentaire Soli'doumien en correspondance avec les besoins issus de l'accompagnement des transitions de comportements

- Coordination de la co-création au fil de l'eau

Tous les ans

Le potentiel de l'écosystème Soli'doumien

31 décembre 2022

Consommation

- **Restauration à domicile**
- **Restauration hors domicile publique** (scolaire, médico-sociale, prisons, armée...)
- **Restauration hors domicile privée** (restaurants rapides / traditionnels, restaurants d'entreprises, traiteurs...)

Distribution

- **Epiceries / Primeurs**
- **Artisans** (boulangerie, bouchers...)
- **Vente à la ferme**
- **Coopération** (magasins de producteurs, supermarchés coopératives, GMS...)
- **Site de vente en ligne**
- **Initiatives citoyennes ou publiques** (AMAPs, Epiceries sociales & solidaires, Groupements de consommateurs...)
- **Marchés**
- **Grandes et Moyennes Surfaces**

Professions agricoles/agroalim.

- **Coopératives** (de matériel, de production)
- **Groupements de producteurs** (ADML63)
- **Collectifs** (Réseau des espaces tests ; Réseau InPACT - Terres de Lien / FRAB... ; GIEE)
- **Syndicats agricoles**
- **Interprofessions** (Viandes, Volailles & Produits dérivés ; Fruits, Légumes, Pommes de terre, Fleurs ; Lait & Fromages ; Aquaculture & coquillages ; Céréales, Grandes cultures & semences ; Vins & autres boissons...)

Logistique

- **Transport** (Chevillards, Grossistes, Transporteurs & logisticien, Plateforme de distribution, Coopératives)
- **Transformation** (Surgélation, Conserveries, Légumeries, Ateliers de découpe, Confiserie, Abattoirs... / Industries agroalimentaires)

Enseignement, Formation, Ingénierie

- **Public** (UCA, Ecole agronomie, Etablissement de formation agricole)
- **Coopérative** (Cresna)
- **Privé** (CAPMental, MFR, ...)
- **Association**



Social, Solidaire & Culturel

- **Association solidaire** (Esopo, SPF63)
- **Tiers-lieux** (Initiative, LieU'topie)
- **Association culturelle** (Etonnant Festin)
- **Autres** (Corum Saint-Jean)

Recherche

- **Laboratoires de recherches**
- **Producteurs de données** (INSEE, Draaf, Agence d'urbanisme...)
- **Intermédiaires** (Cisca)

Financeurs

- **Publics**
 - Europe (FEDER, FEADER, FSE)
 - Banque des Territoires
 - Département du Puy-de-Dôme (Solidarité & lutte contre les exclusions, Enfance & famille, Economie-Tourisme-Agriculture, Environnement...)
 - Région Auvergne-Rhône-Alpes (ESS, Education & lycées, Aménagement du territoire, Mobilité & Transport...)
 - ADEME Auvergne-Rhône-Alpes
 - ARS Auvergne-Rhône-Alpes
 - Agence de l'eau
 - **Etat** (DRAAF, DREAL, SGAR, ...)
 - **Services inter publics** (Mission locale)
- **Privés**
 - Fondations
 - Banques
 - Finance solidaire

Territoires

- **PNR du Livradois-Forez**
- **PETR Grand Clermont**
- **Clermont Auvergne Métropole**
- **Syndicats mixtes ouverts / fermés**
- **PNR des Volcans d'Auvergne**
- **EPCI**
 - 11 Communautés de communes
 - 2 Communautés d'agglomération

Collectivités territoriales

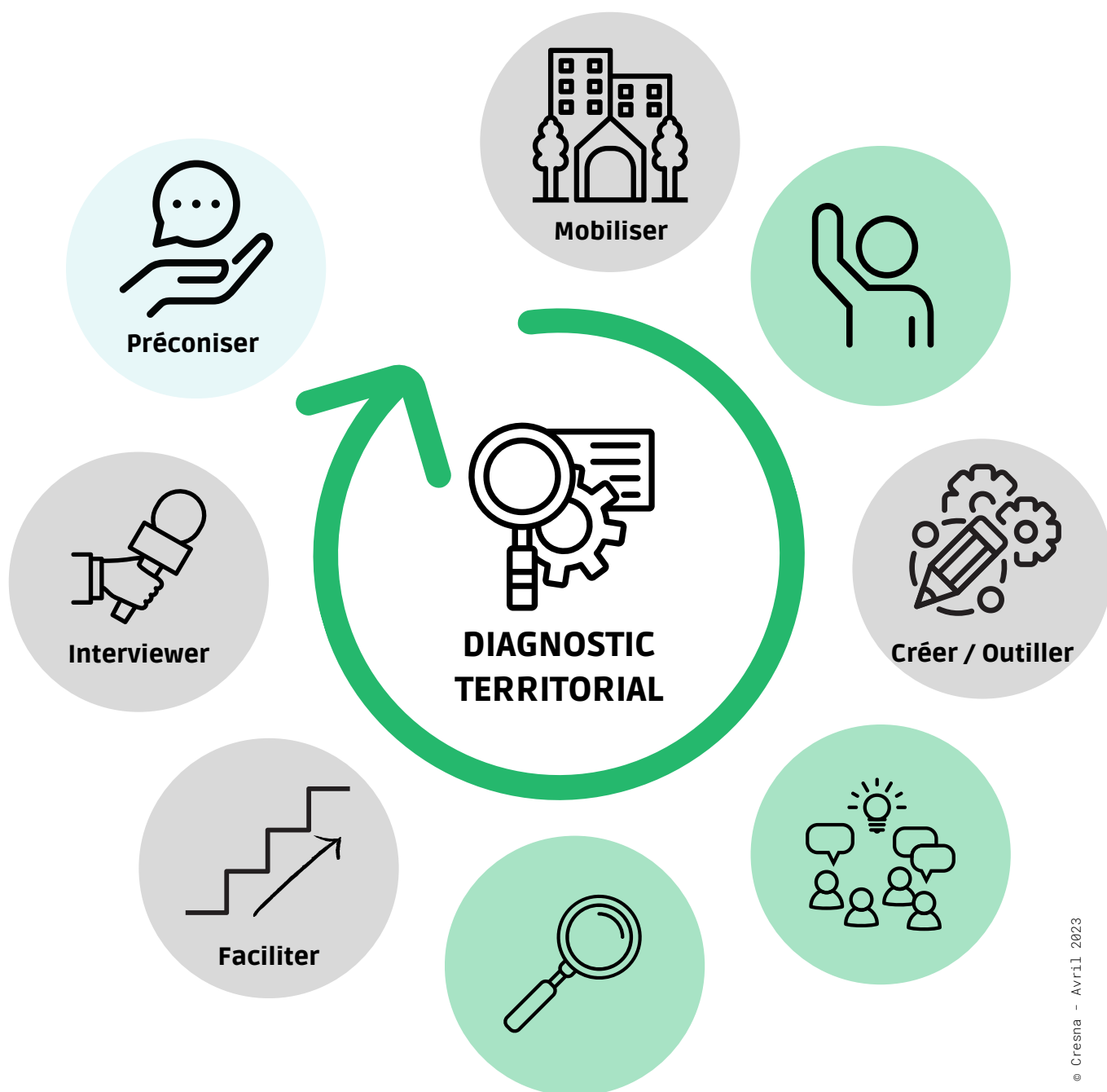
- **Région Auvergne-Rhône-Alpes**
- **Département du Puy-de-Dôme**
- **Communes** (dont celles de la métropole)

Organismes apparentés publics

- **CRESS Auvergne-Rhône-Alpes**
- **SAFER Auvergne-Rhône-Alpes**
- **Chambres consulaires**
 - Ch. d'Agriculture du Puy-de-Dôme
 - Ch. des Métiers et de l'Artisanat du Puy-de-Dôme
 - Ch. de Commerces et d'Industrie du Puy-de-Dôme

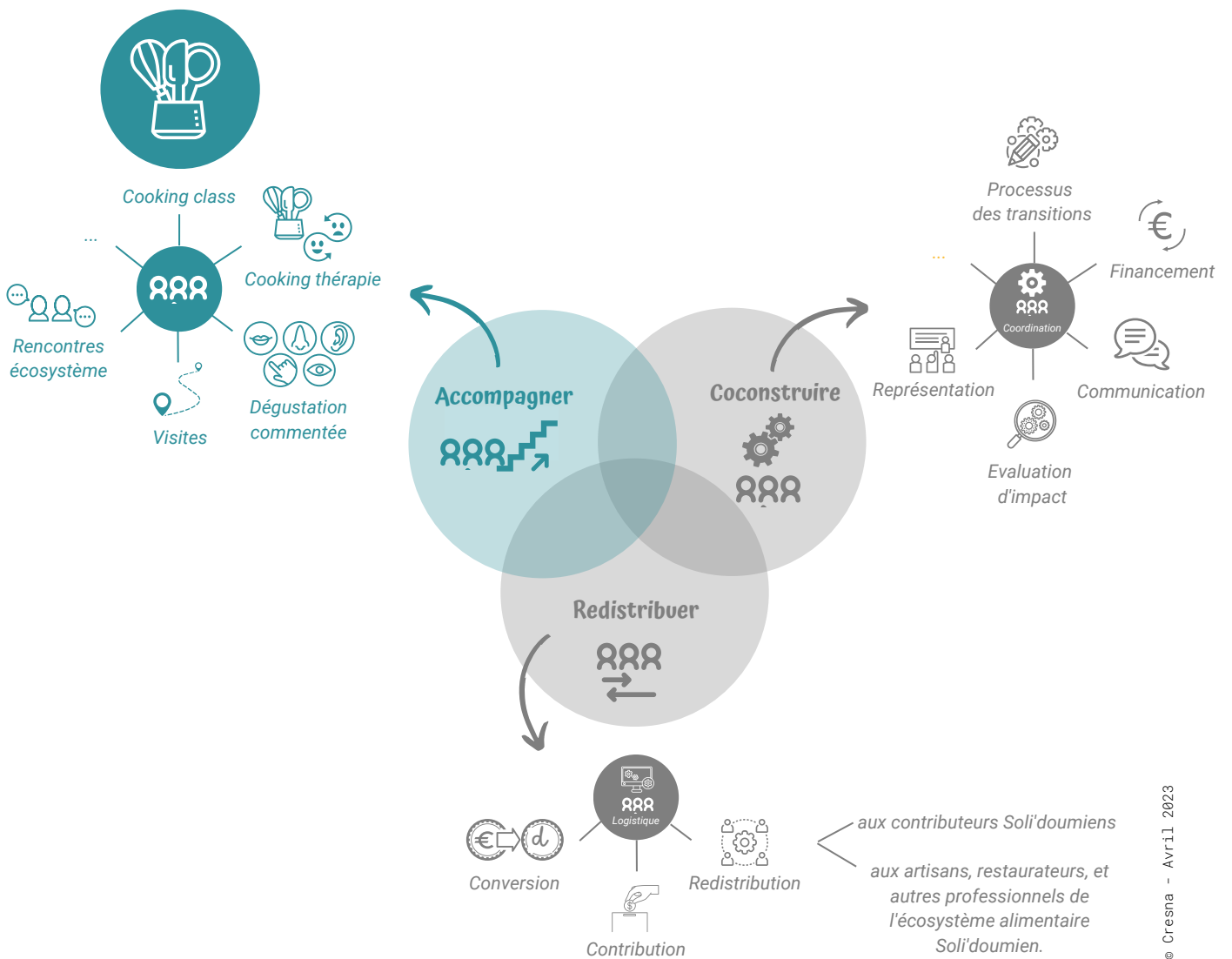
Recruter, Animer & Observer

les Cooking class



© Cresna - Avril 2023

Rappel



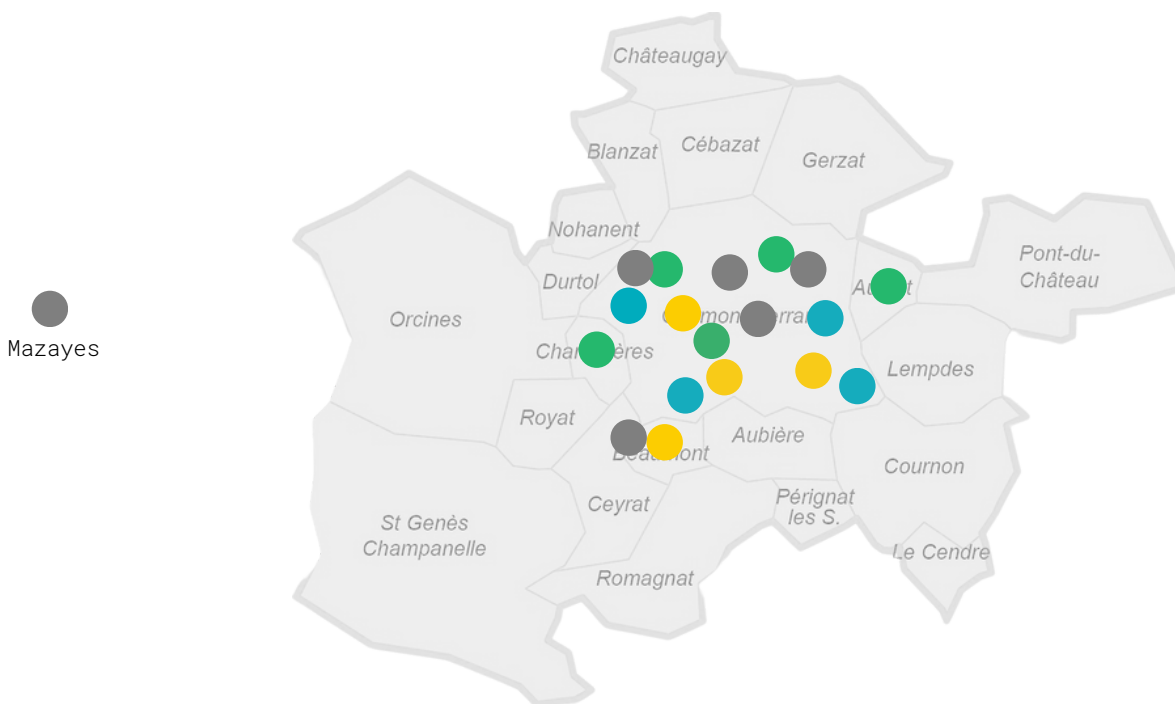
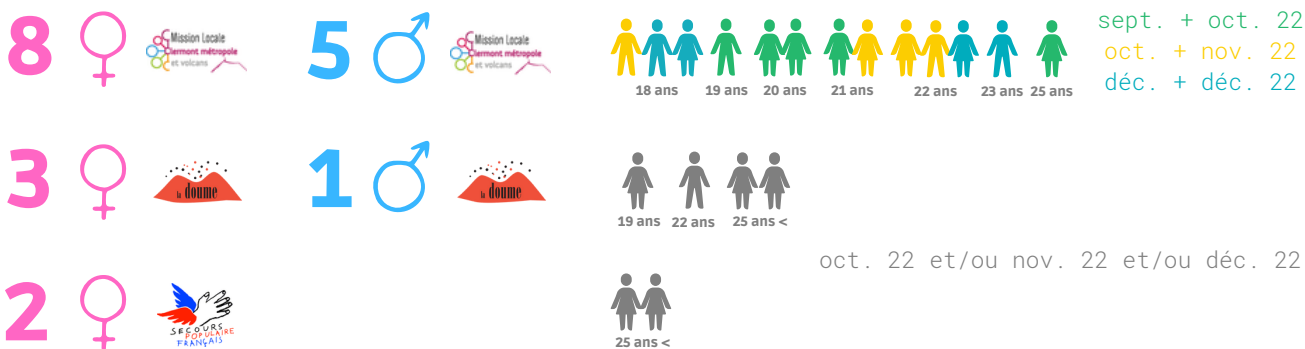
© Cresna - Avril 2023

Carte d'identité

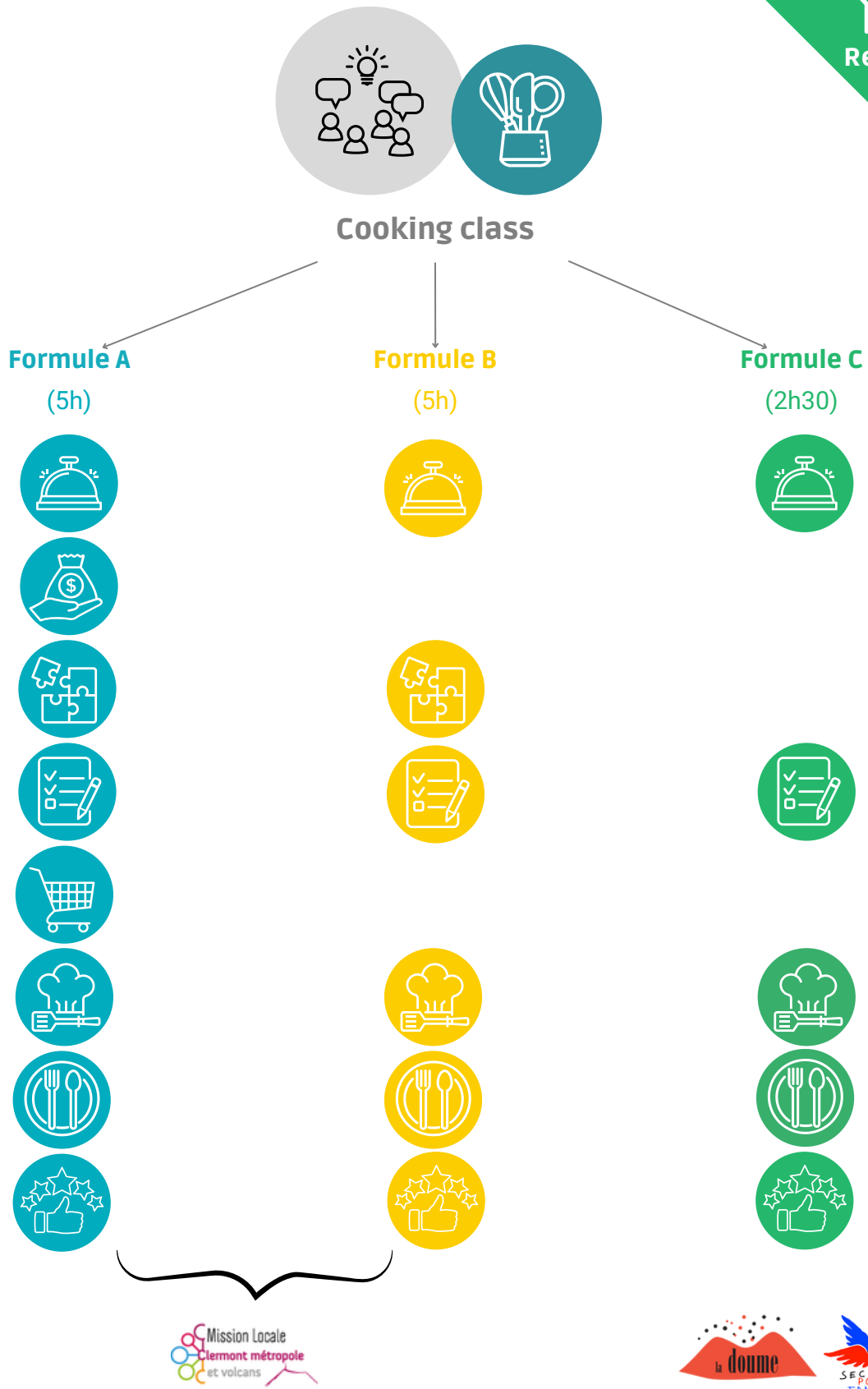
des participants aux Cooking class

19 Participant(e)s

entre septembre et décembre 22



© Cresna - Avril 2023



- accueil participatif
- gestion budget
- créativité culinaire
- facilitation pédagogique
- gestion achats
- pratique culinaire
- repas en commun
- évaluation

PERSPECTIVES



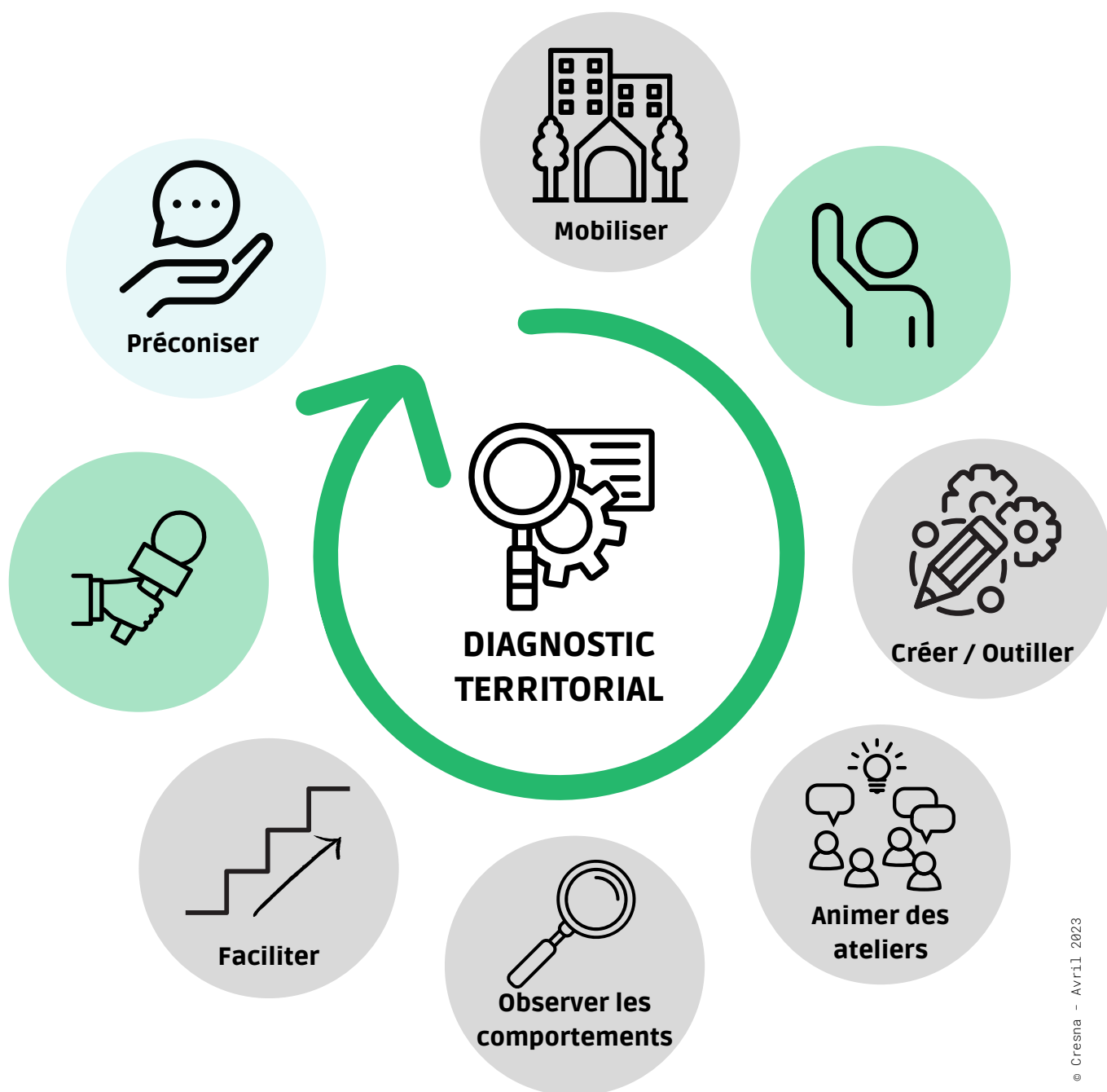
Perspective n°4

Pérenniser sur le long terme l'animation, observation & évaluation du déploiement des formules de cookings class au sein des structures partenaires du dispositif Soli'doume (ADML63, ESOPE, Mission locale Clermont Volcans, Initiative, Secours Populaire Français de Clermont-Ferrand +/- Agorae et Lie'Utopie)

- Coordination des plannings d'interventions
- Analyse quantitative et/ou qualitative des éléments recueillis
- Adaptation des grilles d'observations et outils de facilitation (au fil de l'eau si nécessaire)
- Mise en œuvre & évaluation des transitions de comportements par les cookings class
- Mise en œuvre des cookings class

36 mois

Recruter & Interviewer



© Cresna - Avril 2023

Carte d'identité des 11 interviewé(e)s



6 Nationalités recrutées

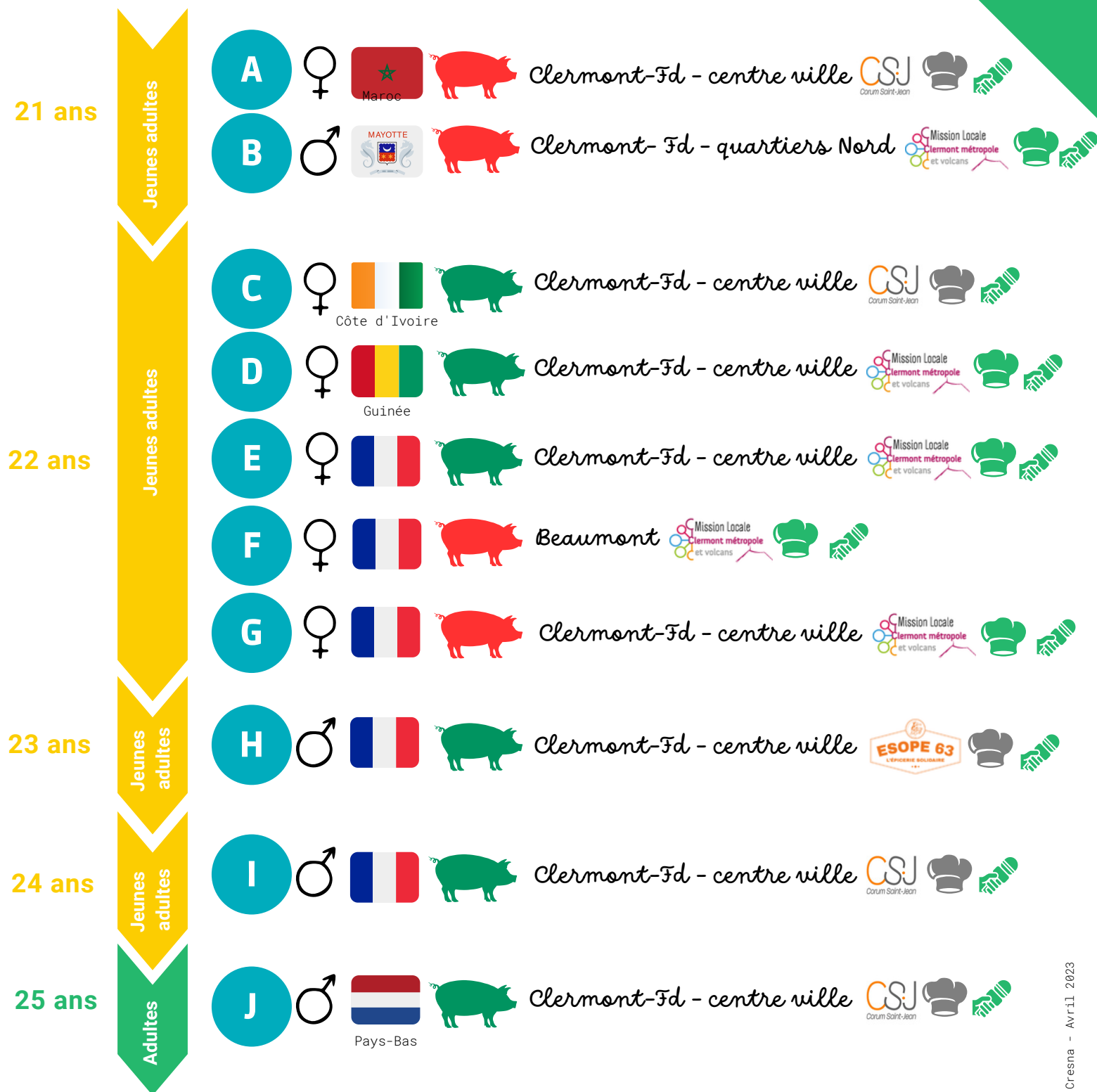
Comores
Côte d'Ivoire
France métropole
Guinée
Guyane française - DOM-TOM
Maroc
Mayotte - DOM-TOM
Pays-Bas

© Cresna - Avril 2023

En raison de difficultés de compréhensions langagières, il a été décidé de ne pas exploiter les réponses d'un jeune homme de 18 ans venant des Comores.



Recruter & Interviewer

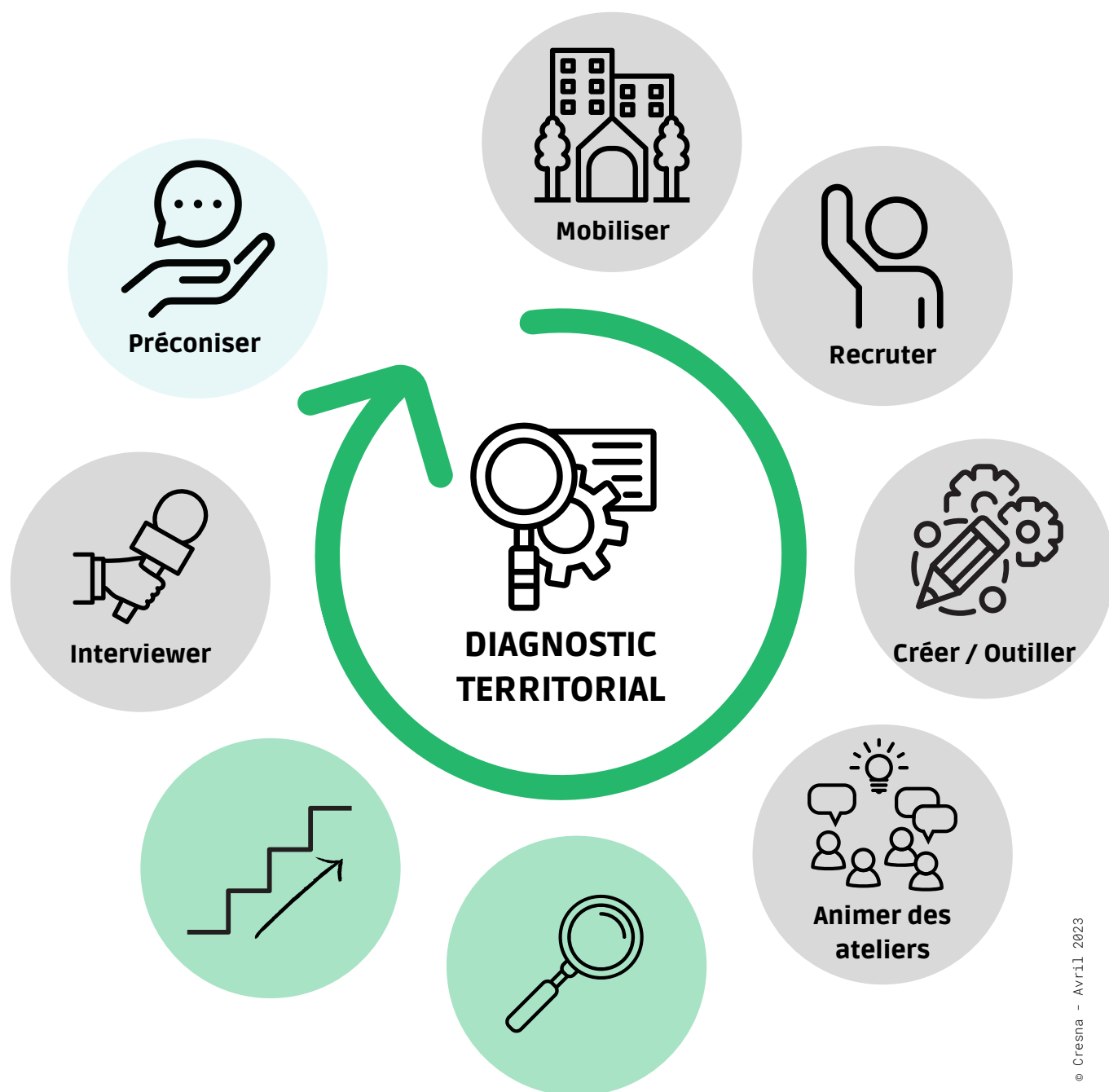


mange du porc ne mange pas de porc a participé aux cooking class n'a pas participé aux cooking class

Lieu d'habitation

Mobilisé par...

Faciliter & Observer



© Cresna - Avril 2023

Inclusion, Éducation, Autonomisation

par Instagram 2022

L'INSTAGRAM SOLI'DOUME, UN OUTIL DE JUSTICE ALIMENTAIRE CONTRE LES INÉGALITÉS PAR :

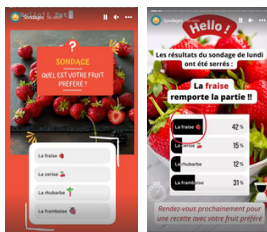
- 1 L'INCLUSION SOCIALE, en permettant à chacun de participer d'un point de vue économique, social et culturel ;
- 2 L'ÉDUCATION, en permettant à chacun de développer ses connaissances et compétences sur différentes dimensions de leurs comportements alimentaires ;
- 3 L'AUTONOMISATION, en donnant à voir et à agir dans le cadre, entre autre de la gouvernance du dispositif.



© Cresna - Avril 2023

Interpeller

Concepts permettant de provoquer l'attention des internautes et de la communauté Soli'doumienne.



Sondages (10 posts)
Appels à contribution (2 posts)



Circulation mensuelle des doumes (5 posts)



Partage de données d'actualités (12 posts)

© Cresna - Avril 2023

Intéresser

Concepts permettant de concerner les internautes et la communauté Soli'doumienne au dispositif.



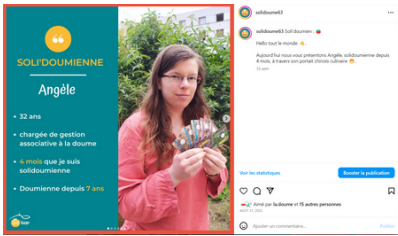
Programmation mensuelle (5 posts)



Annonces de l'écosystème Soli'doumien (1 post)



Présentation de distributeurs de l'écosystème Soli'doumien (2 posts)



Présentation de consommateurs-mangeurs de l'écosystème Soli'doumien (3 posts)



1 produit / 4 recettes (4 posts)

Informier

Concepts permettant de porter des indications sur le dispositif à la connaissances des internautes et de la communauté Soli'doumienne.



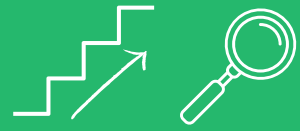
Les Fruits et Légumes de saison (9 posts)



Astuces Soli'doumiennes (5 posts)

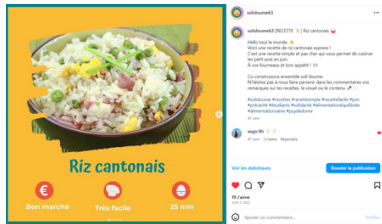


Fonctionnement de l'écosystème Soli'doumien (8 posts)

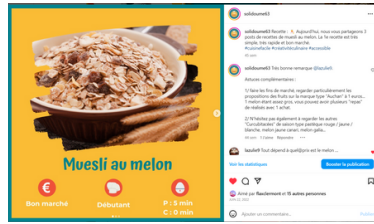


Se mettre en action, Renouveler, Ancrer

Concepts permettant de mettre en mouvement les internautes et la communauté dans leur relation à leur acte alimentaire.



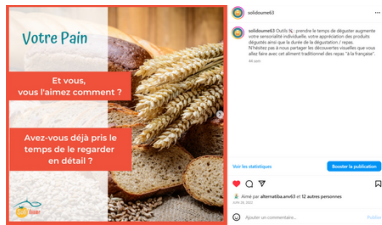
Recette simple, rapide et peu chère (16 posts)



Recettes déclinées selon 3 niveaux techniques et/ou budgétaires (4 posts)



Acuité sensorielle avec ses 5 sens autour de la variété d'un produit (6 posts)



Acuité sensorielle avec l'un de ses sens avec un produit (2 posts)

PERSPECTIVES



Perspective n°5

Pérenniser sur le long terme la coordination de la co-création et co-production des contenus de la page instagram du dispositif Soli'doume en tenant compte des processus d'accompagnements des transitions de comportements

- Coordination et animation des partenariats liés à la page Instagram (projets tutorés, stages...)
- Co-création et co-production des contenus
- Suivi et analyse des données statistiques

144 posts min./ an

Avancée

37 — Carte d'identité du diagnostic

39 — Mobiliser & Observer les structures partenaires

51 — Perspective n°3

53 — Recruter, Animer et Observer les cooking class

59 — Perspective n°4

61 — Recruter & interviewer

65 — Faciliter & Observer

71 — Perspective n°5

73 — Résultats du diagnostic de l'offre alimentaire du territoire

75 — Créer & Outiller - Cartes de localisation

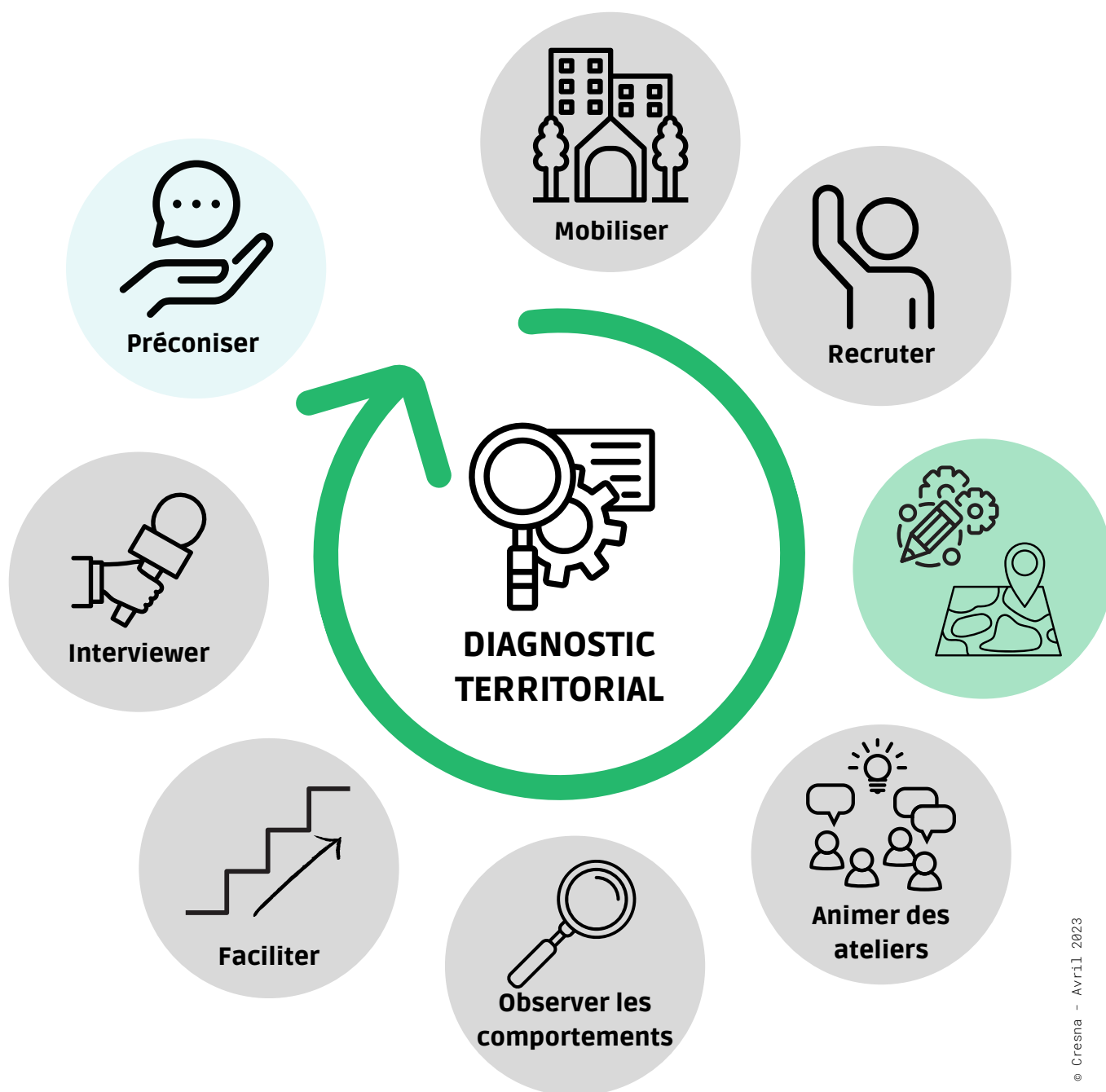
81 — Créer & Outiller - Relevés de prix

91 — Interviewer

95 — Perspective n°6

Créer & Outiller

Cartes de localisation



© Cresna - Avril 2023

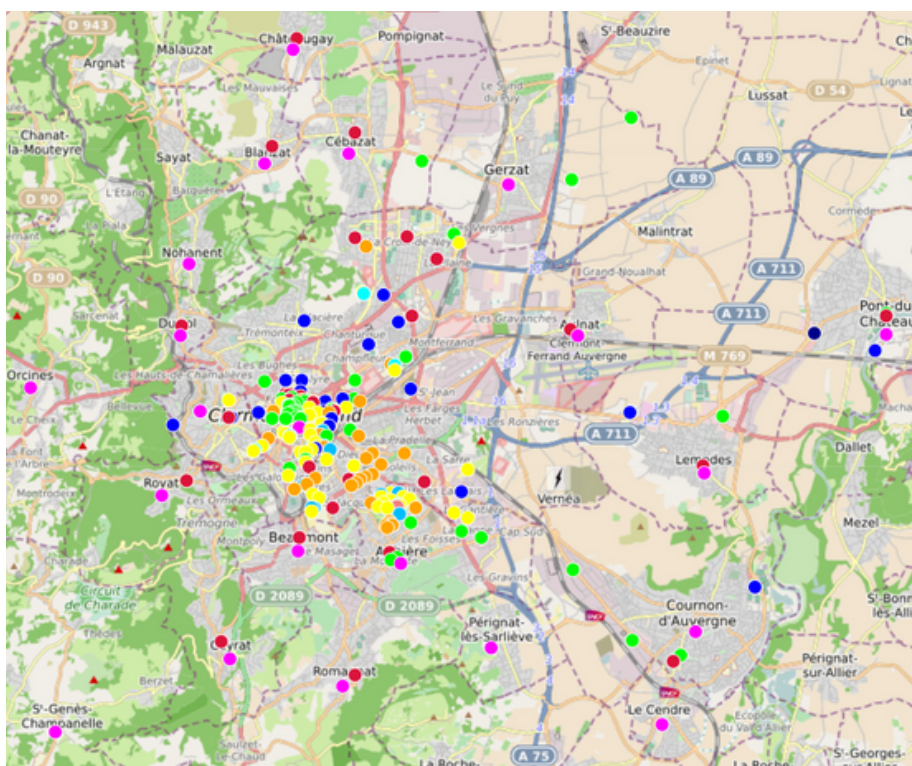
Cartes de l'offre alimentaire

Afin de faciliter les visualisations individuelles sur la thématique de l'offre alimentaire des jeunes de 16 à 25 ans, la coopérative d'utilité sociale Cresna a choisit d'utiliser le logiciel d'édition de cartes open-source UMAP

<https://umap.openstreetmap.fr>

Les indicateurs étudiés :

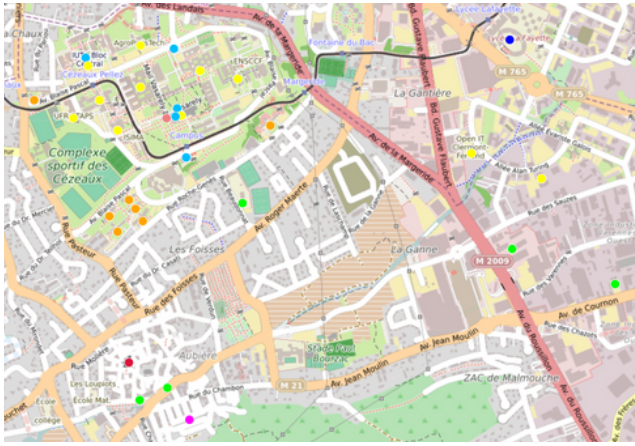
- La répartition géographique des 21 communes membres de la métropole clermontoise ;
- La répartition des lycées d'enseignement généraux et technologiques et des lycées professionnels sur la métropole clermontoise ;
- La répartition des lieux d'enseignements supérieurs publics et privés et les établissements de soutien à la scolarisation des étudiants de la métropole clermontoise
- La répartition des lieux d'hébergements publics et privés à destination des étudiants de la métropole clermontoise ;
- La répartition des lieux de restauration du CROUS sur la métropole clermontoise ;
- La répartition des antennes de la mission locale, d'Esope et du Corum Saint-Jean sur la métropole clermontoise ;
- La répartition des professionnels de l'écosystème alimentaire doumien (artisans, lieu de distribution...).



© Cresna - Avril 2023

- Clermont Auvergne Métropole est délimitée au Nord par Châteaugay, au sud par Le Cendre, à l'est par Orcines et à l'ouest par Pont-du-Château ;
- 16 communes de la métropole n'ont pas de lycées ;
- Les lieux d'enseignements supérieurs et structures connexes sont concentrés sur Clermont-Ferrand, Chamalières et Aubière.

Aubière

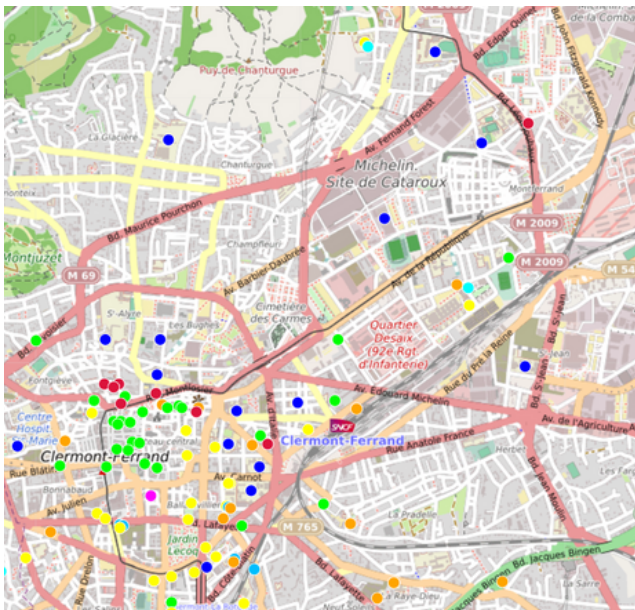


© Cresna - Avril 2023

- Aubière comprend actuellement 5 structures du réseau Doume
- Une antenne de la Mission locale se situe à Aubière ;
- Les lieux d'enseignements supérieurs, de résidences étudiantes et de restauration du CROUS complètent la carte d'Aubière.

Clermont-Ferrand

(Centre et Quartier de la Gare)



© Cresna - Avril 2023

- Le centre-ville de Clermont-Ferrand concentre actuellement l'offre du réseau Doume et l'offre d'enseignements supérieurs et de lycées de la métropole ;
- Ces deux quartiers comprennent des antennes de la Mission locale ainsi que plusieurs hébergements du Corum Saint-Jean ;
- Quelques résidences étudiantes complètent la carte de ces deux quartiers de Clermont-Ferrand.

- 1 structure du réseau Doume est présente dans les quartiers de Cataroux et Quartiers Nord de la métropole ;
- Ces deux quartiers comprennent des antennes de la Mission locale ainsi qu'un lieu d'hébergement du CROUS.



Offre alimentaire

Clermont-Ferrand

(Quartiers Saint-Jacques et La Chaux)

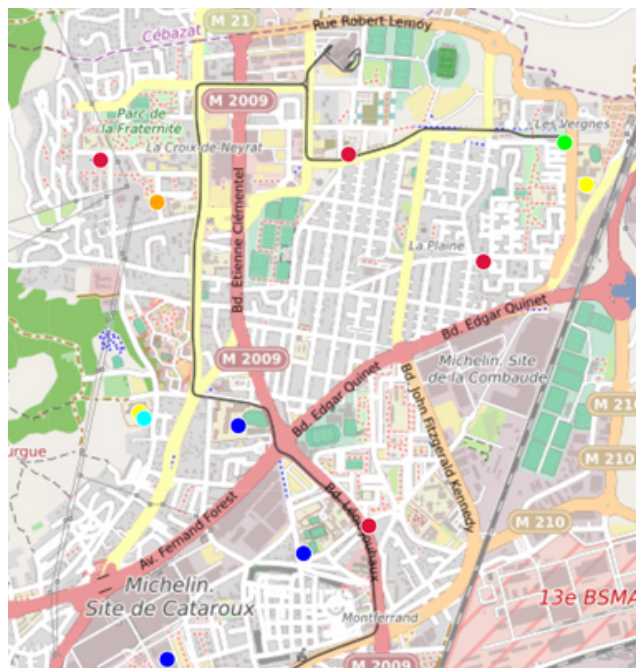


© Cresna - Avril 2023

- Les quartiers Saint-Jacques et La Chaux de Clermont-Ferrand comprend actuellement aucune structure du réseau Doume ;
- Ces deux quartiers comprennent une antenne de la Mission locale ainsi qu'un hébergement du Corum Saint-Jean ;
- Les lieux d'enseignements supérieurs, de résidences étudiantes et de restauration du CROUS complètent la carte de ces deux quartiers de Clermont-Ferrand.

Clermont-Ferrand

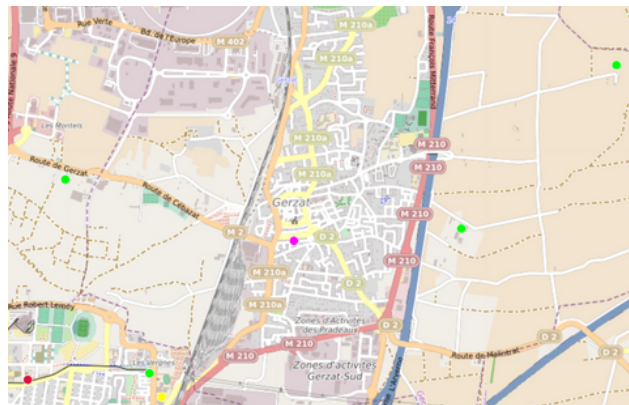
(Cataroux, Quartiers Nord)



© Cresna - Avril 2023



Gerzat



© Cresna - Avril 2023

- Gerzat comprend actuellement 3 structures du réseau Doume.

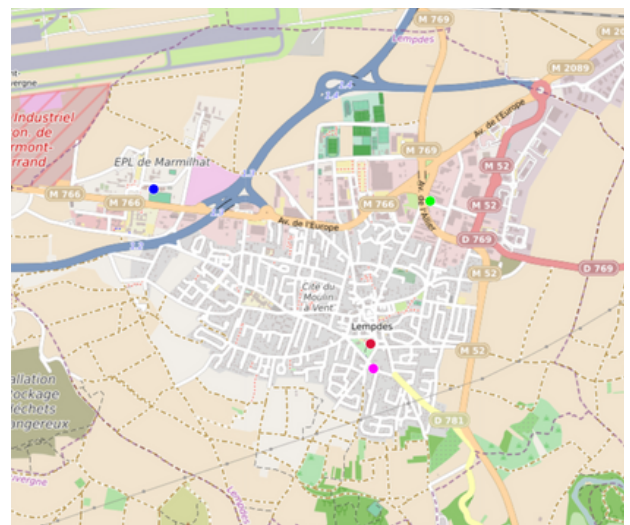
Chamalières



© Cresna - Avril 2023

- Chamalières ne comprend pas de structure du réseau Doume ;
- 2 lycées, 2 structures de l'enseignement supérieur et 1 antenne de la mission locale sont présents sur ce territoire.

Lempdes

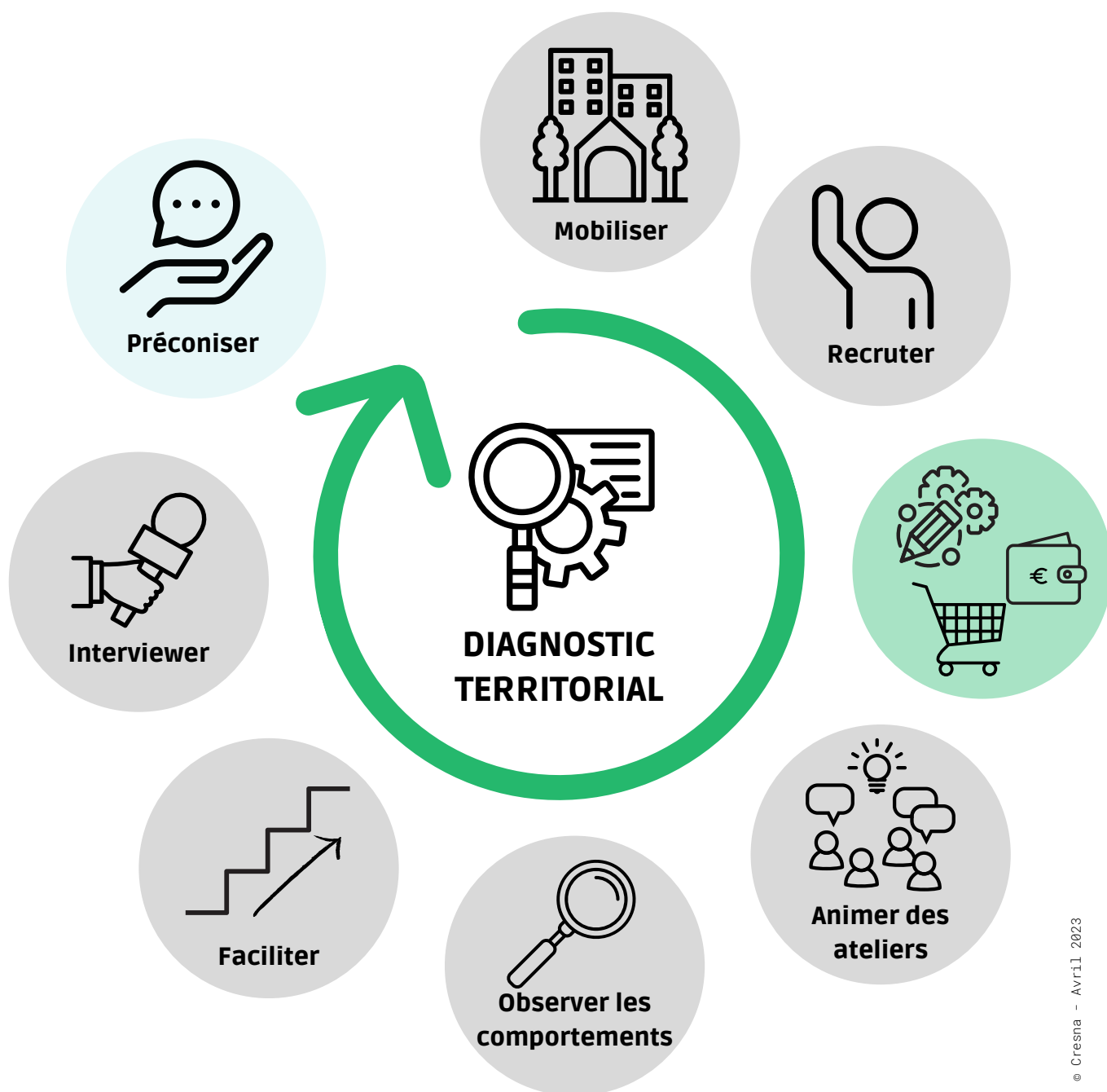


© Cresna - Avril 2023

- Lempdes comprend actuellement 1 structure du réseau Doume ;
- 1 lycée et 1 antenne de la mission locale sont présents sur ce territoire.

Créer & Outiller

Relevés de prix



© Cresna - Avril 2023

Relevé de prix dans l'écosystème alimentaire Soli'doumien

Les salariées de la coopérative d'utilité sociale Cresna, soutenue par 4 bénévoles Soli'doumiens, ont procédé en novembre 2022 à un relevé de prix dans les magasins de l'offre alimentaire de l'écosystème alimentaire métropolitain (magasins de l'offre alimentaire Soli'doumienne et magasin de l'offre alimentaire standard).

La méthode de relevé a été coconstruite avec les releveurs selon deux indicateurs :

- le temps que pouvait y consacrer les releveurs
- la facilité d'accès des magasins par les releveurs

La démarche devait permettre :

- d'identifier la capacité du collectif à réaliser une telle démarche, identifier ses freins et leviers d'améliorations permettant de perpétuer la stratégie de relevé à une fréquence trimestrielle ;
- de faire un état des lieux des politiques tarifaires du territoire au début de la période d'inflation ;
- d'identifier des arguments motivationnels à participer au pôle "redistribuer" du dispositif Soli'doume.

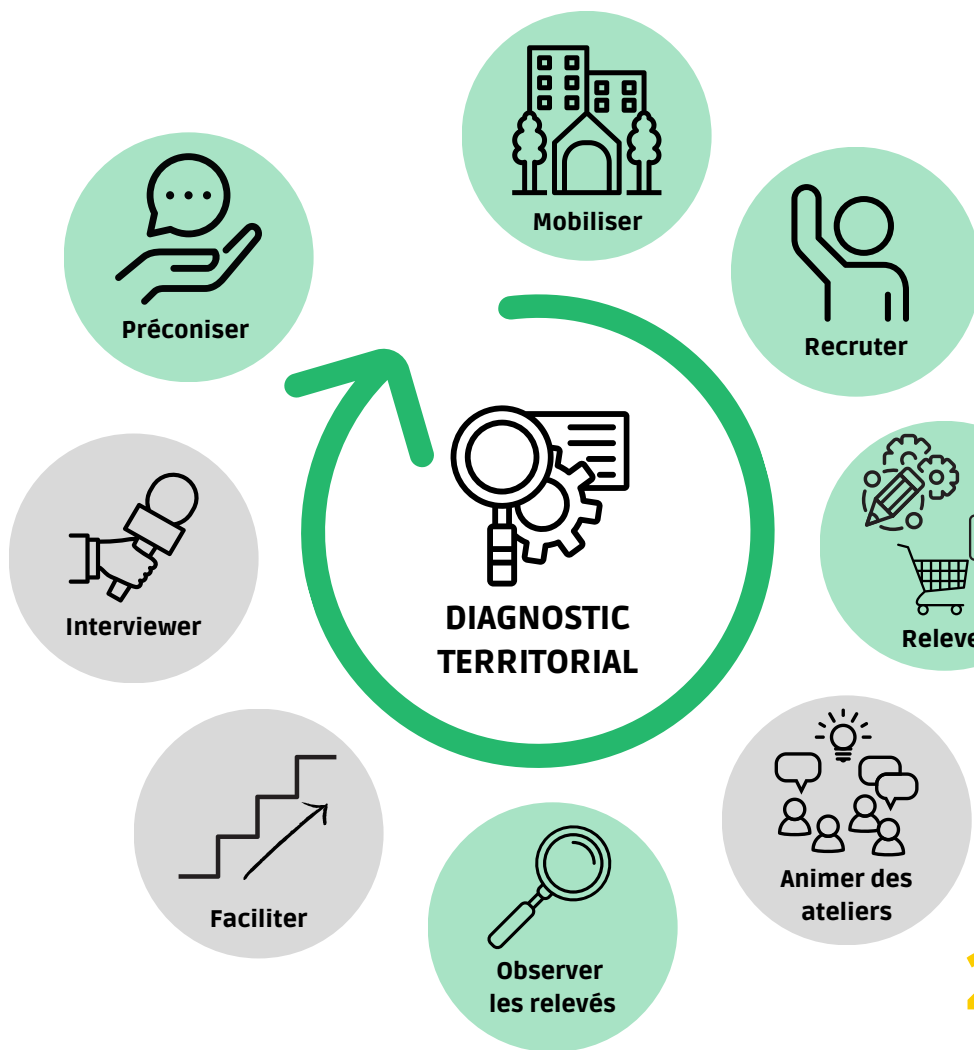
Les deux derniers points sont encore en cours car lié au projet tutoré réalisé avec l'UFR Biologie jusqu'à mai 2023. Des recoupements spécifiques seront apportés au présent travail d'ici septembre 2023 aux parties prenantes concernées.

La coopérative a synthétisé les résultats de ces travaux dans 2 infographies présentées ci-après.

Synthèse de la démarche mise en œuvre pour le relevé des prix dans l'écosystème alimentaire Soli'doumien



2 structures



4 Soli'doumiens

2 salariés Cresna
2 bénévoles ADML63

6 distributeurs

4 du réseau doumien €
2 du réseau standard €

4 jours de relevés

10 novembre 2023
12 novembre 2023
14 novembre 2023
15 novembre 2023

275 relevés

7 groupes alimentaires représentés
125 relevés pour les féculents
52 relevés pour les fruits & légumes
34 relevés pour les matières grasses
23 relevés pour les poissons/oeufs
14 relevés pour les produits sucrés
14 relevés pour les épices & condiments
13 relevés pour les produits laitiers

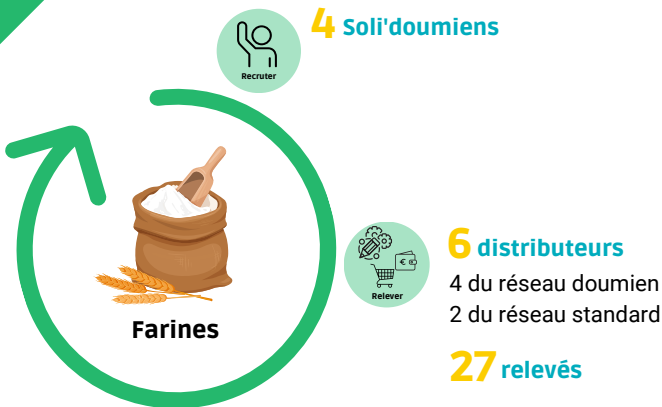
1 jour d'analyse

1/2 journée de catégorisation et d'identification des préconisations
1/2 journée de facilitation graphique



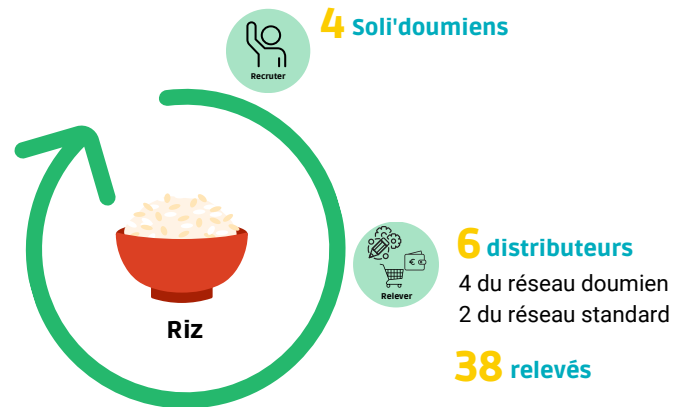
Le relevé de prix pour les féculents

Novembre 2022



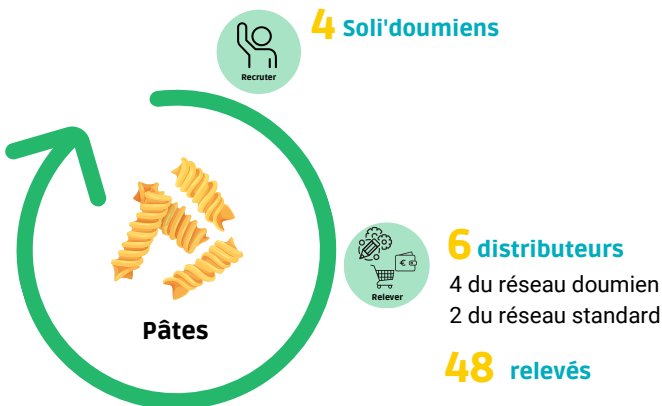
1,47 € / Kg en moyenne

2,18 ₺ / Kg en moyenne



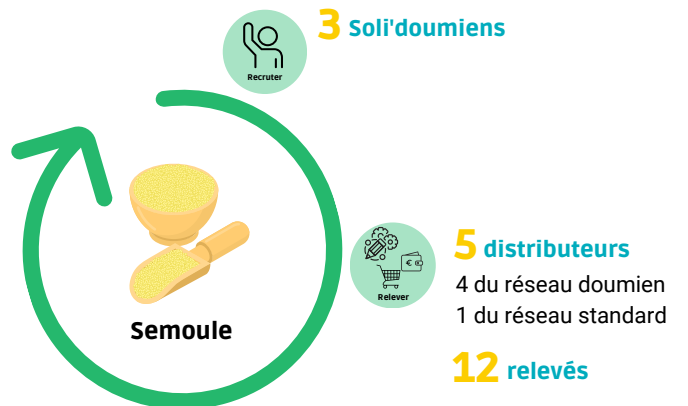
4,73 € / Kg en moyenne

3,99 ₺ / Kg en moyenne



3,02 € / Kg en moyenne

3,29 ₺ / Kg en moyenne



2,27 € / Kg en moyenne

3,14 ₺ / Kg en moyenne

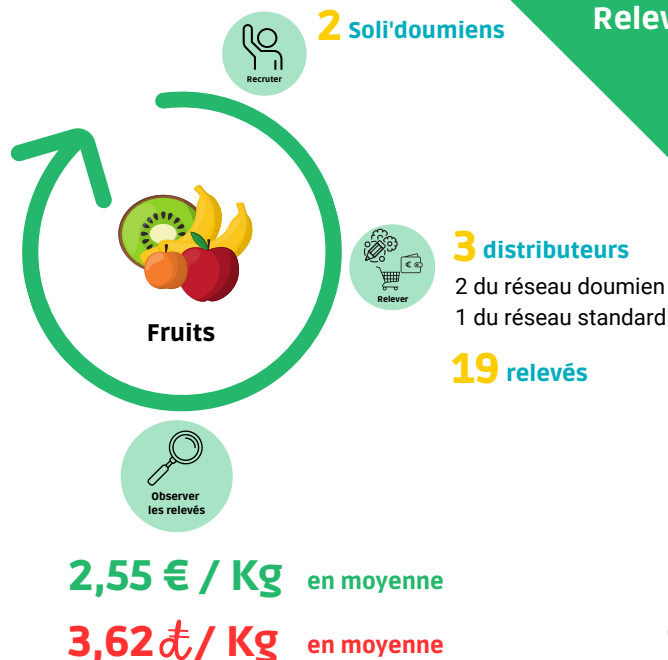
- Le prix au kilo est moins élevés dans le réseau doumien pour la classe des riz lors de notre relevé de novembre 2022.
- Le prix au kilo est plus élevés dans le réseau doumien pour la classe des farines, des pâtes et des semoules lors de notre relevé de novembre 2022.

Le relevé de prix pour les fruits et légumes

Novembre 2022



Relevé de prix

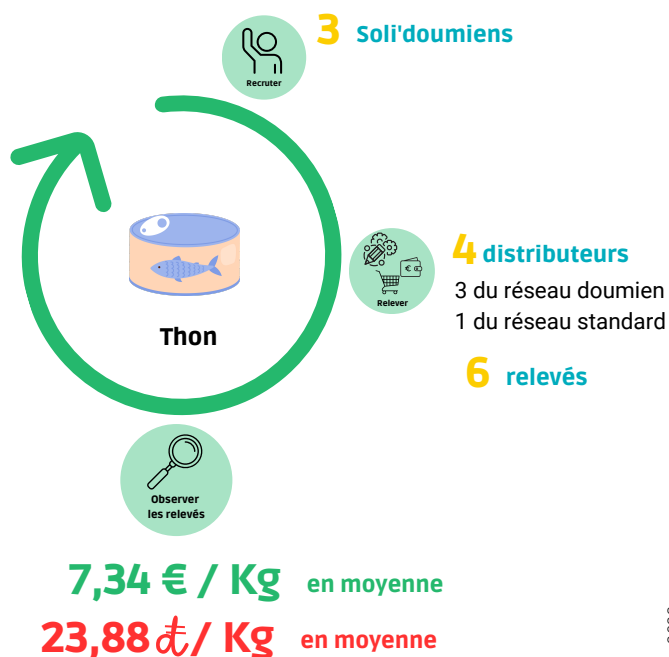
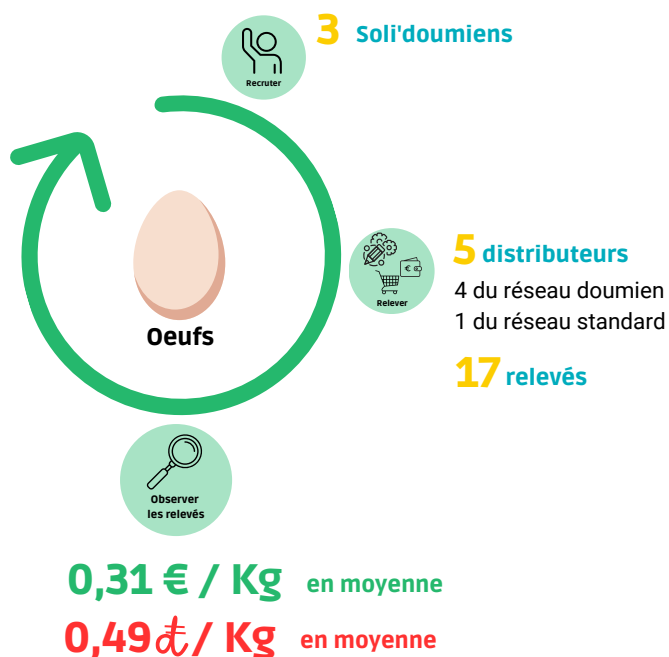


- Les relevés n'ont pas permis d'étudier les prix des légumes dans le réseau doumien lors de notre relevé de novembre 2022.
- Le prix au kilo est plus élevés dans le réseau doumien pour la classe des fruits lors de notre relevé de novembre 2022.

© Cresna - Avril 2023

Le relevé de prix pour les oeufs et poissons

Novembre 2022



- Le pris à l'unité pour les oeufs est plus élevé dans le réseau doumien lors de notre relevé de novembre 2022.
- Le prix au kilo est très largement plus élevé dans le réseau doumien pour la classe du thon lors de notre relevé de novembre 2022.

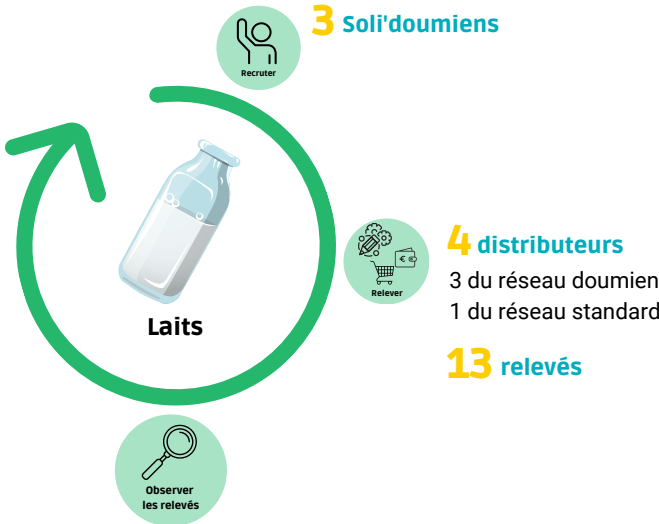
© Cresna - Avril 2023



Relevé de prix

Le relevé de prix pour les laits

Novembre 2022



1,09 € / L en moyenne

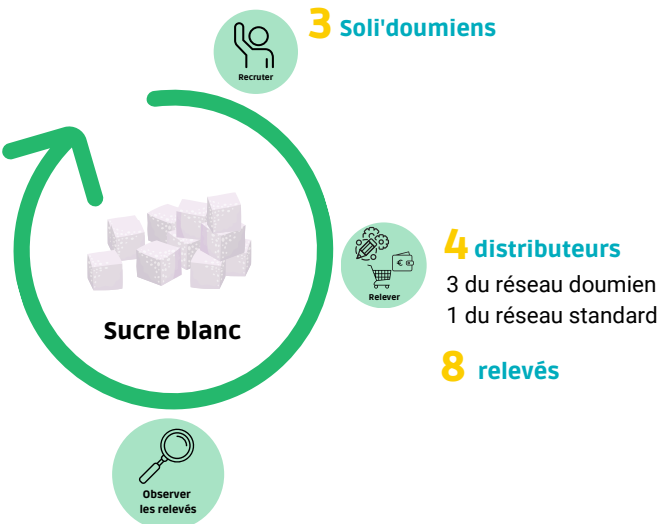
1,29 ₣ / L en moyenne

• Le prix au kilo est plus élevé dans le réseau doumien pour la classe des laits lors de notre relevé de novembre 2022.

© Cresna - Avril 2023

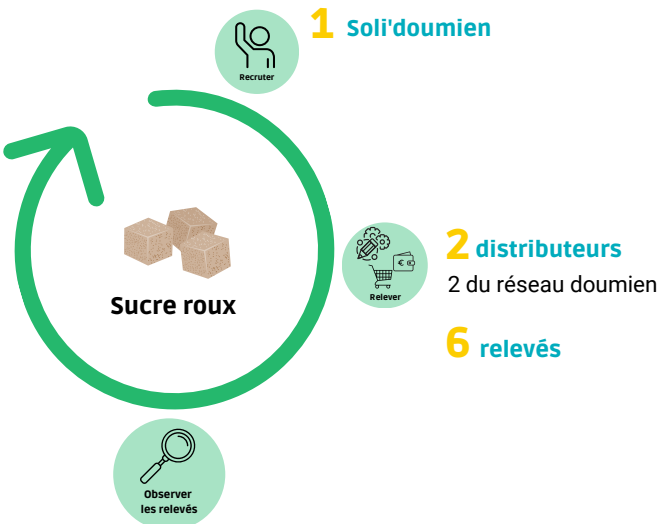
Le relevé de prix pour les sucres

Novembre 2022



0,93 € / Kg en moyenne

2,63 ₣ / Kg en moyenne



3,14 ₣ / Kg en moyenne

• Le prix au kilo est plus élevé dans le réseau doumien pour la classe des sucres blancs lors de notre relevé de novembre 2022.
• Les relevés n'ont pas permis d'étudier les prix des sucres roux dans le réseau standard lors de notre relevé de novembre 2022

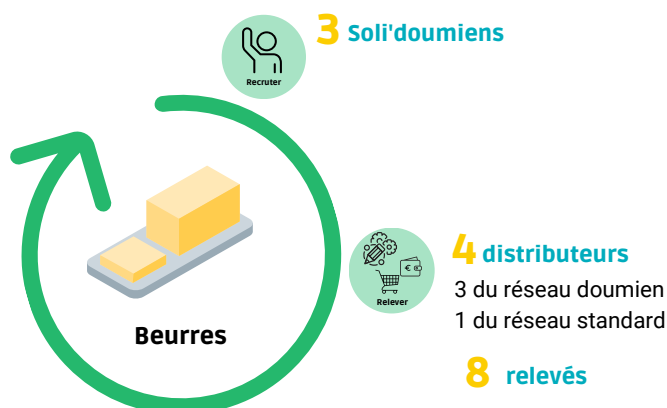
© Cresna - Avril 2023



Relevé de prix

Le relevé de prix pour les matières grasses

Novembre 2022



2,28 € / Kg en moyenne

3,17 ₣ / Kg en moyenne



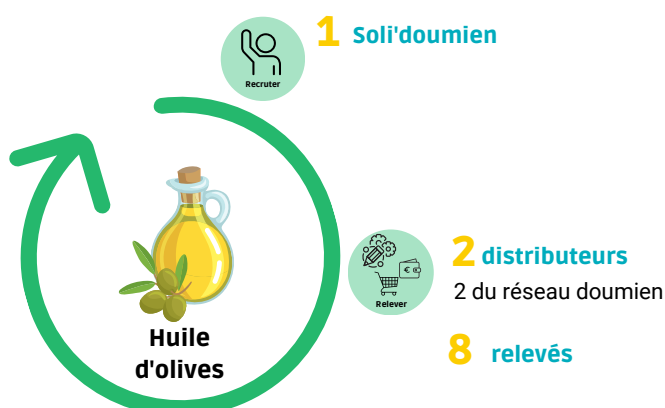
4,35 € / L en moyenne

6,66 ₣ / L en moyenne



2,09 € / L en moyenne

7,81 ₣ / L en moyenne

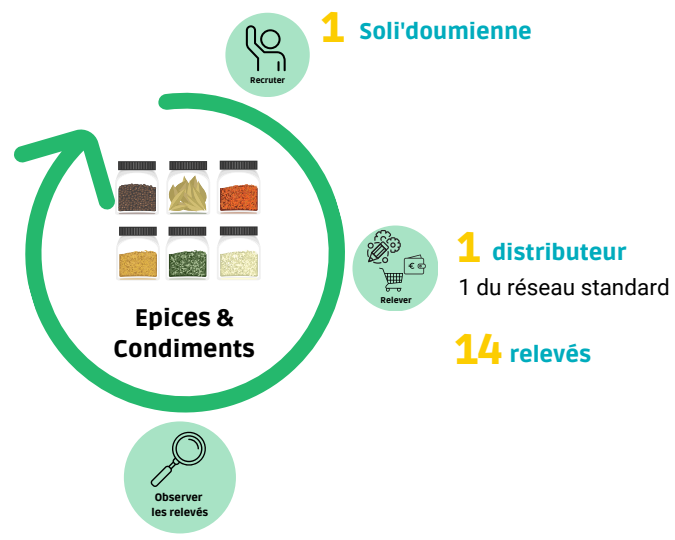


3,14 ₣ / L en moyenne

- Le prix au kilo ou au litre pour les beurres ou les huiles de tournesol ou de colza sont plus élevés dans le réseau doumien lors de notre relevé de novembre 2022.
- Les relevés n'ont pas permis d'étudier les prix des huiles d'olives dans le réseau standard lors de notre relevé de novembre 2022

Le relevé de prix pour les épices & condiments

Novembre 2022

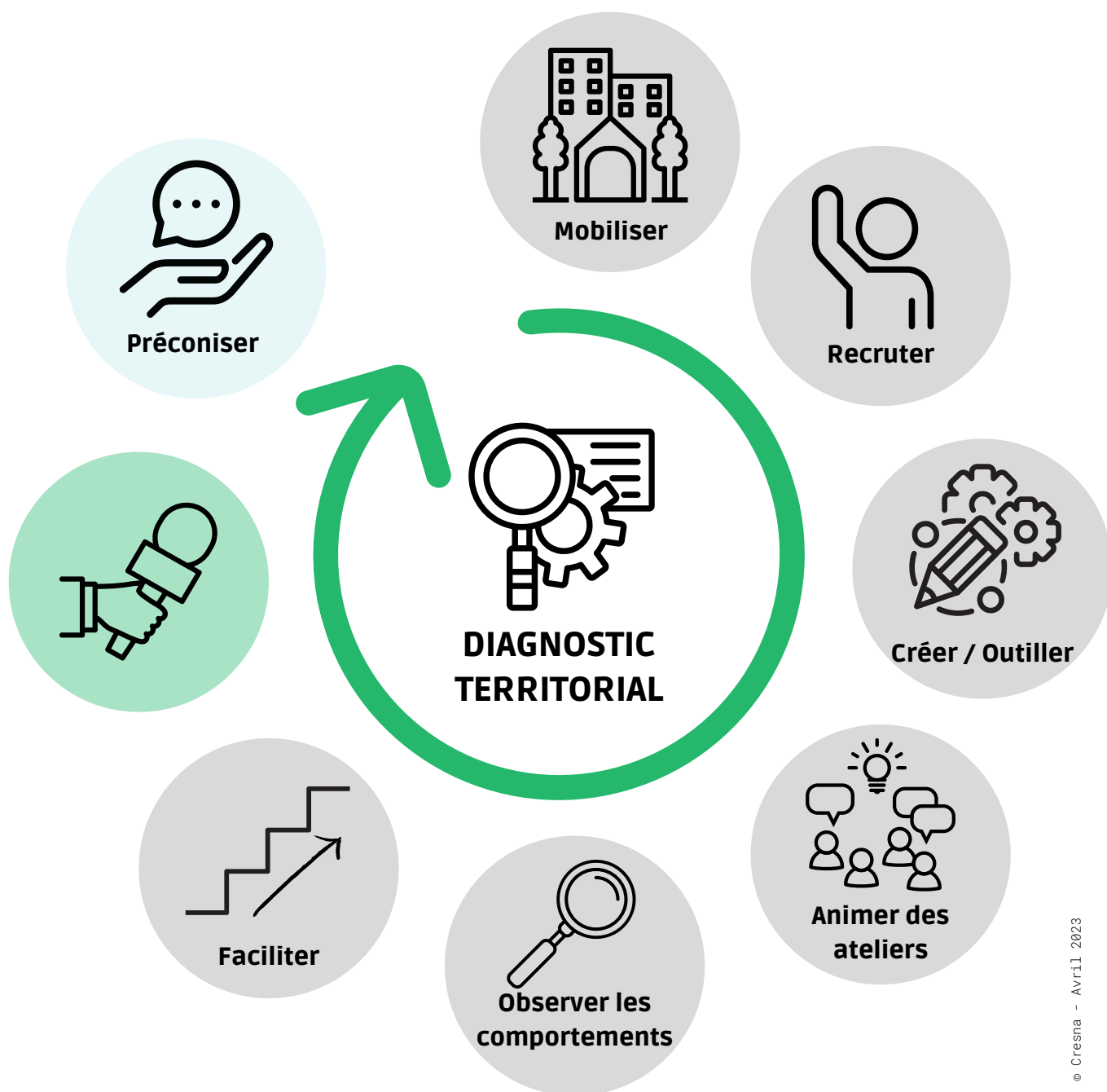


29,11 € / Kg en moyenne

• Les relevés n'ont pas permis d'étudier les prix des épices & condiments dans le réseau doumien lors de notre relevé de novembre 2022

© Cresna - Avril 2023

Interviewer



© Cresna - Avril 2023

Aller faire ses courses

	Lundi			Ma	Mercredi			Je.	Ve.	Samedi			Di.	Varie
	M	A M	S		M	A M	S			M	A M	S		
A														15j
B										30j				
C				ma. ou sam.						ma. ou sam.				cf. planning
D														30j
E														30j 30j
F							15j							
G												15j 15j		
H														7j 15j
I														7j
J														2j

à pied à vélo en transport en commun (bus, tram) en voiture mange du porc ne mange pas de porc

artisans épiceries coopération Grandes et Moyennes Surfaces initiatives citoyennes
 marchés vente à la ferme vente en ligne



Interviewer

- Concernant la mobilité des consommateurs interviewés :
 - 4 personnes se rendent sur leurs lieux d'achats alimentaires avec des transports en commun (le tram étant systématiquement cité)
 - 3 personnes se rendent sur leurs lieux d'achats alimentaires avec des transports mixtes (à pied - tram / à pied - vélo)
 - 2 personnes se rendent sur leurs lieux d'achats alimentaires à pied ;
 - 1 personne se rend sur ses lieux d'achats alimentaires à vélo.

Il est à noter qu'il existe peut-être une corrélation entre le régime alimentaire sans porc et la modalité de transport en tram.

- La boulangerie comme lieu d'approvisionnement alimentaire spécifique est citée explicitement par 1 interviewée. La boucherie comme lieu d'approvisionnement alimentaire spécifique est citée explicitement par 3 interviewées. La fromagerie comme lieu d'approvisionnement alimentaire spécifique est citée explicitement par 1 interviewée.

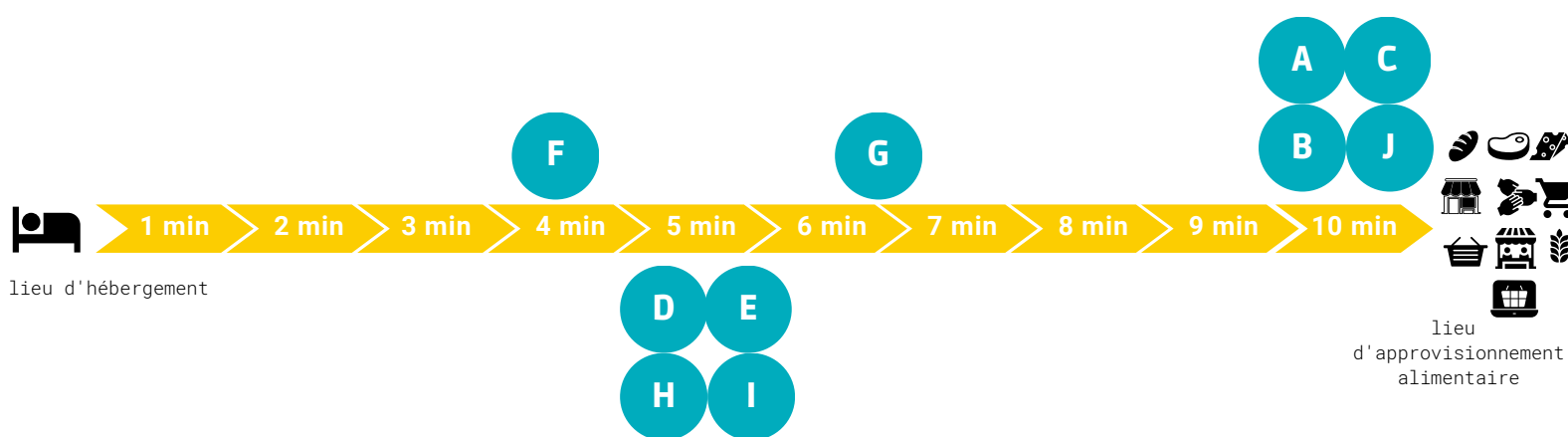
- La totalité des interviewés citent une grande surface comme lieu d'approvisionnement alimentaire. 6 interviewés citent Auchan Nord comme grande surface d'approvisionnement alimentaire.

Il est à noter qu'il existe probablement une corrélation entre le régime alimentaire et lieu d'approvisionnement Auchan Nord précédemment cité.

- Une initiative citoyenne comme lieu d'approvisionnement alimentaire complémentaire est citée explicitement par 4 interviewés

Il est à noter que 3/4 des interviewés du réseau issu du Corum Saint-Jean citent le panier du dispositif 'Coeur'Alim' développé par la structure. La personne issue du réseau ESOPE cite quant à elle le supermarché solidaire comme lieu d'approvisionnement principal.

Perception du lieu le plus proche d'approvisionnement alimentaire



- 1 personne indique que le lieu d'approvisionnement le plus proche de son lieu d'hébergement est à 4 min (à pied) ;
- 4 personnes indiquent que le lieu d'approvisionnement le plus proche de leurs lieux d'hébergement est à 5 min (à pied) ;
- 1 personne indique que le lieu d'approvisionnement le plus proche de son lieu d'hébergement est entre 6 à 7 min (à pied) ;
- 4 personnes indiquent que le lieu d'approvisionnement le plus proche de leurs lieux d'hébergement est à 10 min (en tram et/ou à pied)

PERSPECTIVES



Préconiser

Perspective n°6

Création et animation de la stratégie de déploiement de l'offre alimentaire en adéquation avec les évolutions de transitions de comportements alimentaires souhaités et outils de facilitation associés (dont les parcours du goût) via le dispositif Soli'doume pour les 16-25 ans de la métropole clermontoise

- Etat de l'art
- Mise en œuvre d'interviews
- Accompagnement des transitions de fonctionnement et de positionnement des structures partenaires
- Articulation des outils de facilitation issus de l'offre alimentaire avec les outils de facilitation issus des pratiques d'achats et d'acte alimentaires des consommateurs-mangeurs
- Création de grille d'interviews des acteurs de l'offre du réseau doumien et de la demande (autres catégories CSP nécessaire au dispositif Soli'doume)
- Relevés de prix trimestriels et création d'outils de facilitation associés
- Co-construction via des focus group de solutions collectives d'une offre alimentaire adaptée aux besoins de transitions de comportements alimentaires identifiés
- Mise en œuvre & évaluation collective de la stratégie de déploiement
- Co-crédation cartes affinées recoupant qualité de l'offre et transitions de comportements alimentaires
- Analyse quantitative et/ou qualitative des éléments recueillis
- Co-crédation d'outils de facilitation adaptés aux besoins et solutions identifiées

36 mois

Avancée

97 — Résultats du diagnostic des pratiques d'achats alimentaires du territoire

99 – Animer & Observer

103 – Interviewer

111 – Perspectives n°7 et n°8

113 — Résultats du diagnostic de l'acte alimentaire du territoire

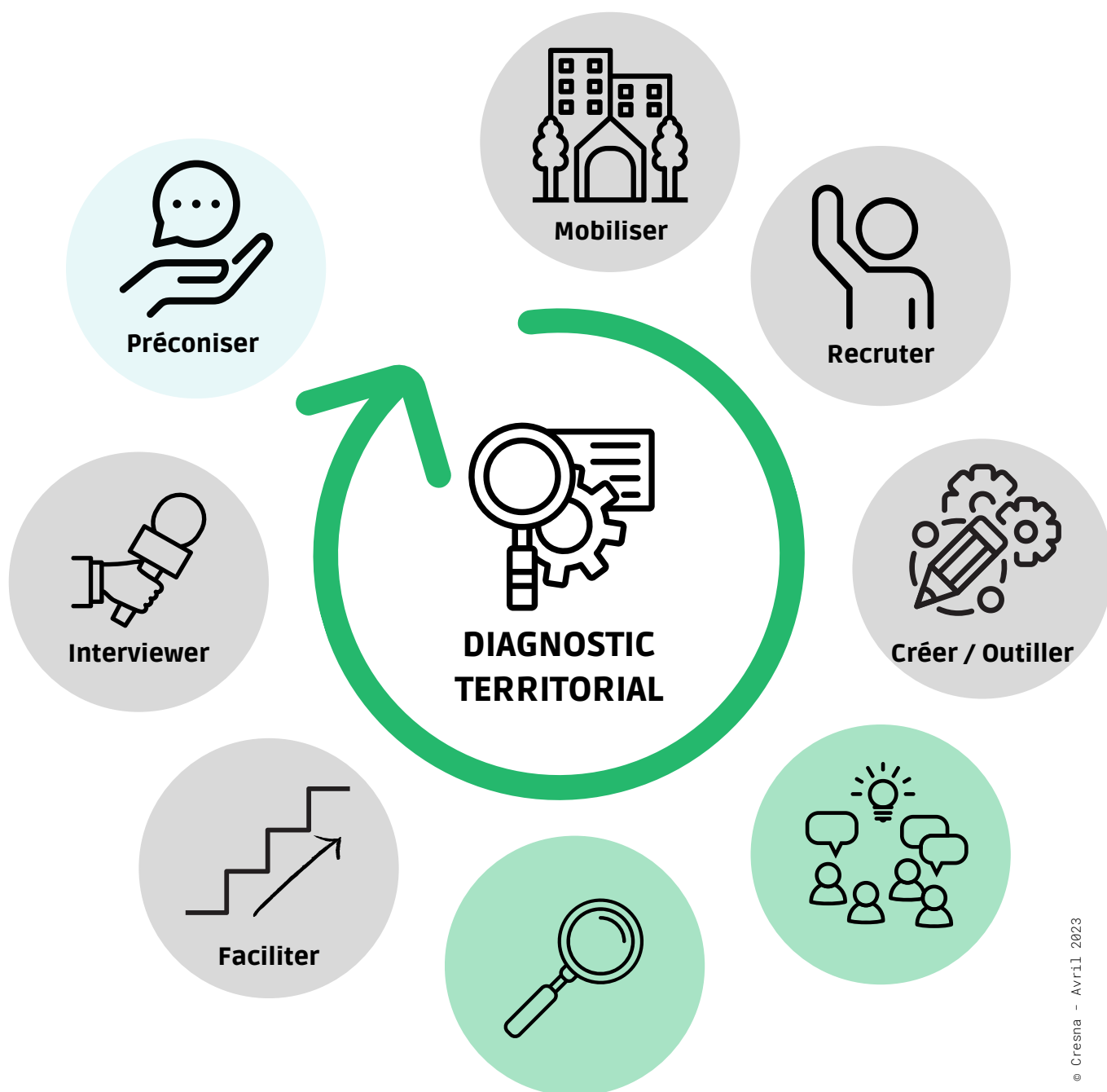
115 – Animer & Observer

121 – Interviewer

129 – Perspectives n°9

131 — Synthèse

Animer & Observer



© Cresna - Avril 2023

Cooking class



Formule A

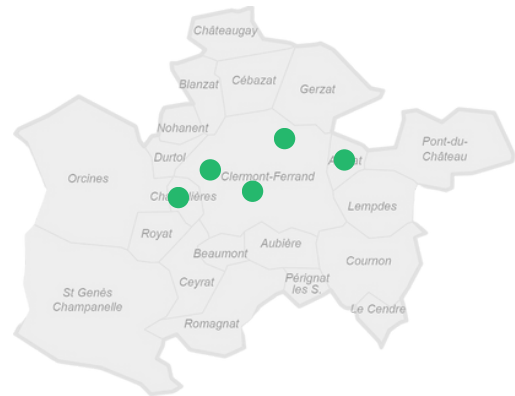
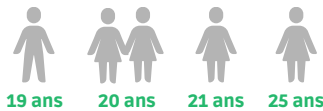
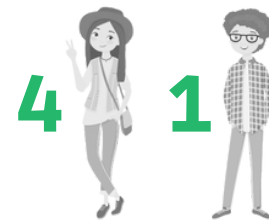


5 Participant(e)s

71% des inscrit(e)s

CYCLE 1

4 1



Niveau des autres apprentissages
(dont la gestion budget / achats)



Niveau d'identification d'améliorations
dans ses pratiques personnelles

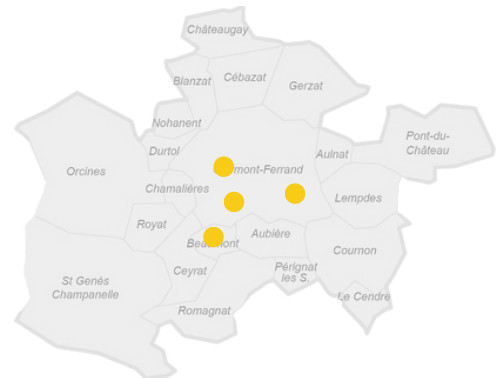


4 Participant(e)s

67% des inscrit(e)s

CYCLE 2

2 2



Niveau des autres apprentissages
(dont la gestion budget / achats)



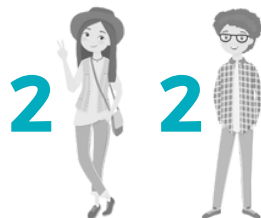
Niveau d'identification d'améliorations
dans ses pratiques personnelles





CYCLE 3

4 Participant(e)s
80% des inscrit(e)s



Niveau des autres apprentissages
(dont la gestion budget / achats)



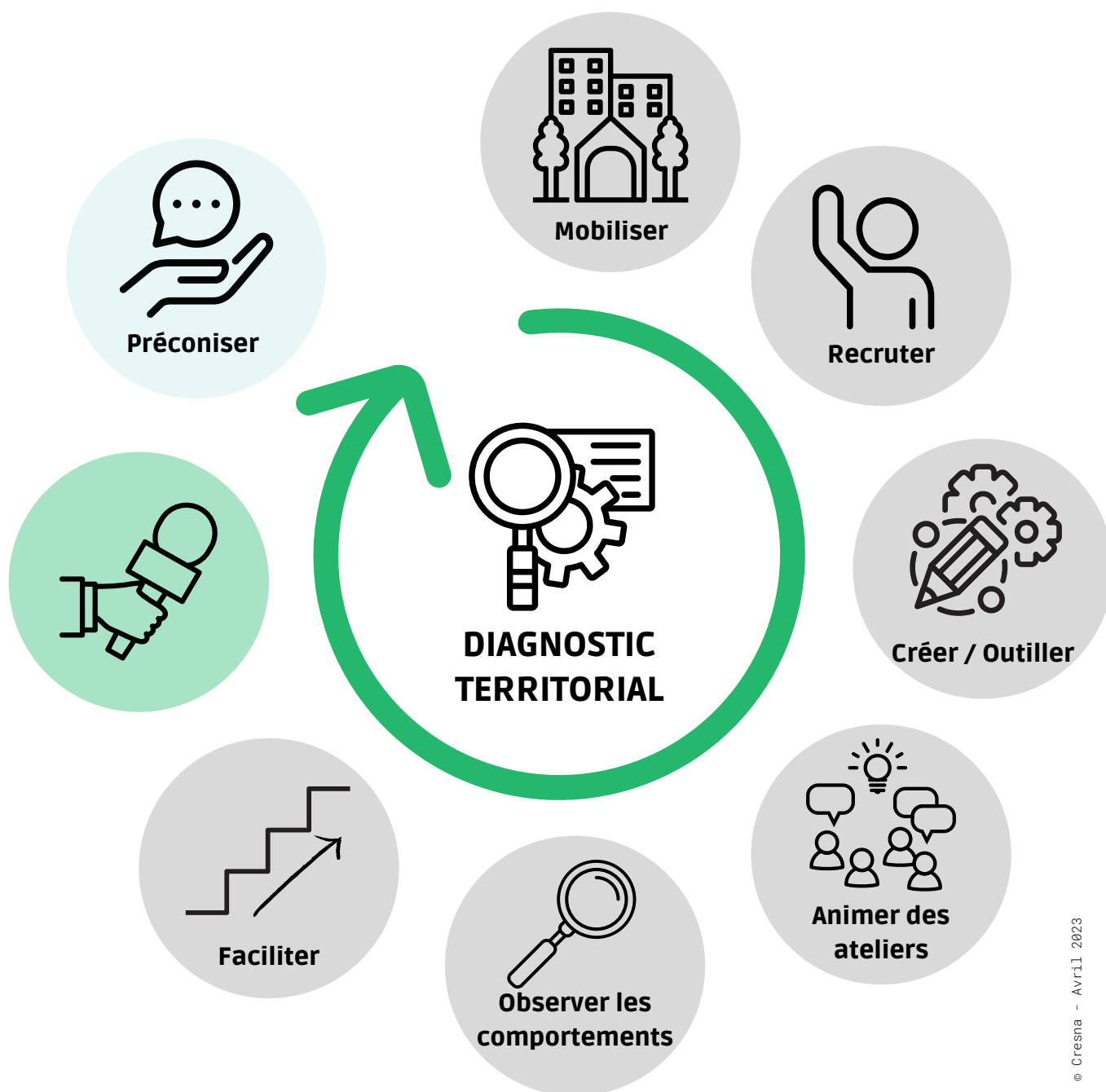
Niveau d'identification d'améliorations
dans ses pratiques personnelles



- 3 cooking class - formule A (5h/at.) ont eu lieu entre septembre et décembre 2022 ;
- Nous avons 1,05 point d'améliorations en moyenne sur l'auto-évaluation par les jeunes de l'indicateur "Niveau des autres apprentissages (dont la gestion budget / achats) ;
- Nous avons 0,46 point d'améliorations en moyenne sur l'auto-évaluation par les jeunes de l'indicateur "Niveau d'identification d'améliorations dans ses pratiques personnelles"

Il est à noter par les observations lors des 3 cycles par les facilitatrices des difficultés quant à l'identification de repères de gestion du budget alimentaires (ex : optimisation des achats) et de pratiques d'achats (ex : lecture des étiquettes de prix, prix vs notion de qualité-s) par les jeunes participants.

Interviewer



© Cresna - Avril 2023

Faire une liste de courses

5 



Achats selon sa mémoire

E F H



Achats selon envies personnelles

A J

 5

Pour répondre à un/des besoins précis



C1 D2 I1

Pour suivre un budget prédéfini



B1 D1 I2

Pour éviter les achats émotionnels



C2 D3

Pour gérer le temps passé aux courses



G1

© Cresna - Avril 2023

- 5 interviewés ne font pas de liste de courses
 - Tous expliquent la manière de réaliser leurs courses sans liste ;
 - 3 interviewés indiquent qu'ils réalisent leurs courses de mémoire ;
 - 2 interviewés indiquent qu'ils réalisent leurs courses selon leurs envies personnelles de l'instant.
- 5 interviewés font une liste de courses
 - Tous partagent 1 ou plusieurs intérêts qu'ils y trouvent ;
 - "La réponse à un besoin précis" et "Le suivi d'un budget prédéfini" sont les deux intérêts majoritaires à l'édition d'une liste de course formulés ;
 - "Les achats émotionnels" et "la gestion du temps passé aux courses" sont les deux raisons complémentaires citées par les interviewés permettant de justifier leur édition d'une liste de courses.

Il est à noter qu'au vue des réponses des interviewés sur l'ensemble des questions liées aux pratiques d'achats, nous notons des incohérences de réponses interpersonnelles. Des biais liés à des stéréotypes (ex : de désirabilité...) peuvent avoir été activés par les interviewés au court des entretiens. Ces stéréotypes ont également étaient observés lors des cooking class.



Critères d'achats alimentaires

3 Réponses spontanées



7 Réponses à choix multiples



Le prix

C H J



Marques

C



Qualité nutritionnelle

H



Préférences

J



Le prix

A1 B1 D1
F G1 I



Qualité nutritionnelle

A2 G2



Promotions

B3 D2



Préférences

E



Publicités

B2

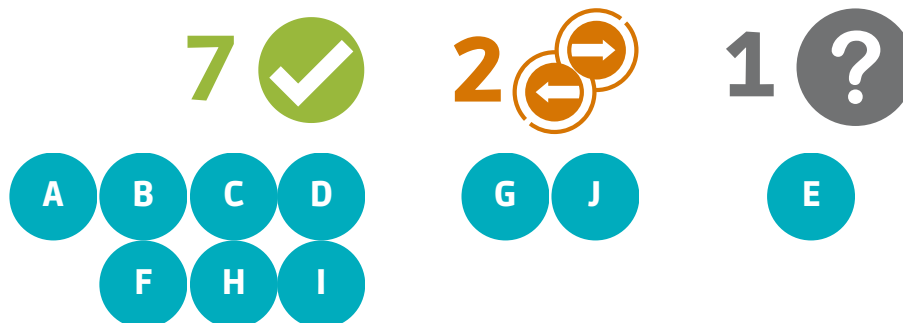
- 3 interviewés ont répondu spontanément
 - Tous citent le critère prix ;
 - Des critères de "marques", "qualité nutritionnelle" et "préférences" sont également cités.
- 7 interviewés ont répondu grâce à une liste de propositions à choix multiples
 - 6 interviewés citent le critère prix en premier ;
 - 4 interviewés citent ex-quo le critère "qualité nutritionnelle" et le critère "promotion" ;
 - Des critères de "préférences" et "Publicités" sont également cités.

Il est à noter qu'aux vues des observations réalisées lors des ateliers, le critère "qualité nutritionnelle" peut être teinté d'un stéréotype de désirabilité sociale spécifique au public en situation de précarité.



Interviewer

Perception de l'abordabilité des produits achetés



- 7 interviewés indiquent une abordabilité des produits achetés ;
- 2 interviewés indiquent que l'abordabilité des produits dépend des produits achetés ;
- 1 interviewés à indiquer ne pas savoir.

Il est à noter que tous les interviewés ont fait remonter à différents moments de leurs interviews ressentir des difficultés financières et/ou d'accessibilité financières à des produits dont ils ont envies (ex : viandes, épices, poissons...)

© Cresna - Avril 2023

Formes & Raisons majeures liées des achats alimentaires



6

Frais

Meilleure qualité



Facile à préparer



Education à la saisonnalité



Reproduction de l'éducation



Accessibilité financière grâce à Esope



2

Surgelé

Stockage permis



2

Conserve

Accessibilité financière



Capacité de stockage limitée



Il est à noter que les observations et l'analyse croisée des données issues des interviews semble faire émerger une corrélation entre l'appréciation des gestes culinaires et de la fraîcheur des produits utilisés, cela au détriment d'une optimisation budgétaire.

Il est à noter un possible stéréotype de désirabilité sociale associant "frais & qualité nutritionnelle" limitant l'optimisation budgétaire des interviewés.

L'analyse croisée des données fait émerger des incohérences entre les réponses pouvant être causées par un sentiment de honte, de culpabilité, par de la désirabilité sociale et/ou une stratégie de protection de l'estime de soi.

L'acte de stockage peut ressortir comme un frein ou comme un levier de pratiques de conservation.

© Cresna - Avril 2023



Interviewer

Variété & diversité

Fruits & Légumes		Féculents			Produits Laitiers	
Fruits	Légumes	Céréales	Tubercules	Légumineuses	Lait	Fromages
✓		✓			✓	
✓		✓			✓	
✓ CSJ Banane	✓ CSJ Carotte Champignon	✓ Riz	✓ Patate douce Pomme de terre		✓	
✓ Banane	✓ Avocat	✓ Riz	✗	✓ Lentilles	✓	
✗		✓			✓	
✓		✓			✓	
✓ Kaki	✓ Tomate Carotte Poireau	✓			✓	✓
✓		✗			✓	
✓		✓			✓	✓
✓	✓ En conserve	✗			✗	



Frais

En conserve

© Cresna - Avril 2023

alimentaire déclarée



Interviewer

Viandes, Poissons, Oeufs				Matières Grasses	Produits Sucrés		Boissons	Plats cuisinés
Viandes	Poissons	Oeufs	Charcuteries		Général	Boissons		
		✗		✗	✗		✓	✗
		✓		✓	✗	✓	✗	✗
✓ Boeuf Porc	✗	✓ CSJ coursant 2021	✓	✓		✓	✗	✗
		✓		✗	✗		✓	✗
		✓		✓	✗		✓	✗
		✗		✗	✗		✓	✗
		✗		✓	✗		✓	✗
	✗		✓ Jambon	✓	✓	✓	✗	✓
		✓		✗	✗		✓	✗
		✓		✗		✓	✗	✓

© Cresna - Avril 2023



Interviewer

- Les groupes d'aliments "Viandes, Poissons, Oeufs", "Matières Grasses" et "Produits Laitiers" ne sont majoritairement pas déclarés spontanément.

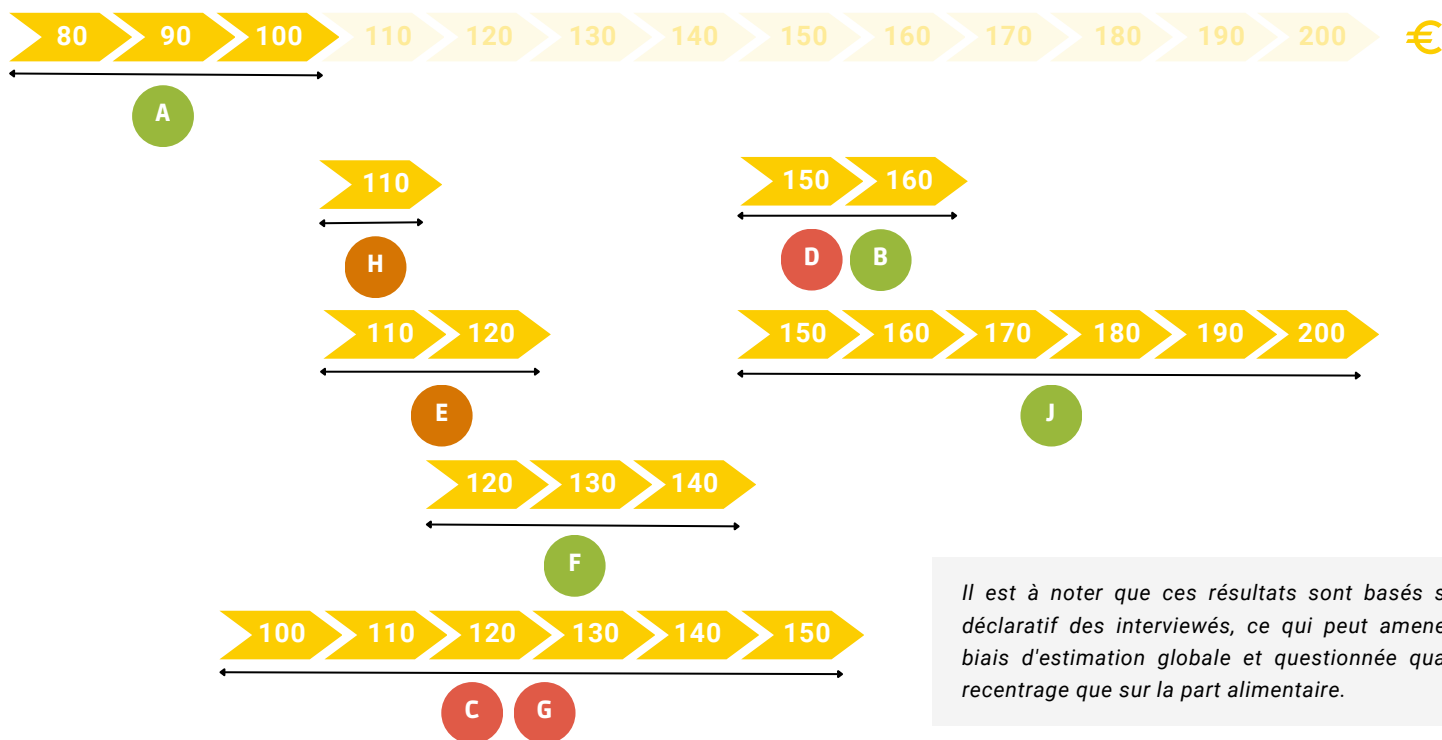
Il est à noter que tous les interviewés ont fait remonter à différents moments de leurs interviews ressentir des difficultés financières et/ou d'accessibilité financières à des produits dont ils ont envies (ex : viandes, épices, poissons...).

En croisant les données issues des interviews et les observations / discussions ayant eu lieu durant les ateliers, ces résultats peuvent être teintés d'un stéréotype de désirabilité sociale spécifique au public en situation de précarité n'aidant pas à la mise en place d'une alimentation variée et diversifiée adaptées à leur budget. L'optimisation du budget semble encore est un levier possible de transitions de comportements alimentaires.

- Les personnes ne consommant pas de porc semblent tout particulièrement touchées par ces freins.

- Les observations lors des cooking class - formule A permettent également de faire émerger un lien très fort entre gestion des émotions, confiance en soi / estime de soi et pratiques d'achats (*plus particulièrement sur la diversité alimentaire et pratiques d'achats "plaisir"*).

Budget alimentaire mensuel déclaré



Il est à noter que ces résultats sont basés sur du déclaratif des interviewés, ce qui peut amener des biais d'estimation globale et questionnée quant au recentrage que sur la part alimentaire.

Considère que son budget est suffisant

Considère que son budget est suffisant grâce aux aides complémentaires

Considère que son budget est insuffisant

Ne sais pas

PERSPECTIVES



Préconiser

Perspective n°7

Co-créer, animer et évaluer la mise en place de parcours du goût adaptés aux pratiques d'achats actuelles et aux processus de transitions de pratiques d'achats ciblés via le dispositif Soli'doume

36 mois

- Etat de l'art
- Finalisation de l'identification des différents profils de participants aux parcours du goûts et besoins identifiés
- Mise en œuvre d'interviews complémentaires selon les différents profils de participants identifiés
- Co-création et animation de la stratégie de mobilisation des professionnels et partenaires associés au concept des parcours du goût
- Co-création et articulation de la stratégie de mobilisation des testeurs des parcours du goût
- Co-création de prototypes de parcours du goûts
- Co-création des prototypes d'outils de facilitation associés
- Co-création des prototypes des outils d'(auto)évaluation des parcours du goût
- Animation des prototypes des parcours du goût
- Mise en œuvre & évaluation collective des prototypes concept des parcours du goût
- Adaptation des prototypes des parcours du goût et outils associés
- Déploiement large des concepts de parcours de goût créés

PERSPECTIVES



Préconiser

Perspective n°8

Co-créer, animer et évaluer la mise en place d'ateliers cooking thérapie adaptés aux jeunes des 16 à 25 ans dans le cadre des processus de transitions de comportements alimentaires liés au dispositif Soli'doume

- | | | |
|---|---|---|
| <ul style="list-style-type: none">• Etat de l'art | <ul style="list-style-type: none">• Mise en œuvre d'interviews d'identification de l'état émotionnel des jeunes de 16-25 ans du territoire soli'doumien | <ul style="list-style-type: none">• Mise en œuvre d'interviews d'identification du niveau de préoccupation lié à la sécurité alimentaire des 1--25 ans du territoire soli'doumien |
| <ul style="list-style-type: none">• Co-création et animation de la stratégie de mobilisation des professionnels et partenaires associés au concept des cooking thérapie | <ul style="list-style-type: none">• Co-création et articulation de la stratégie de mobilisation des testeurs des cooking thérapie | <ul style="list-style-type: none">• Co-création de prototypes des fils rouges des cookings thérapies |
| <ul style="list-style-type: none">• Co-création des prototypes d'outils de facilitation associés | <ul style="list-style-type: none">• Co-création des prototypes des outils d'(auto)évaluation des cooking thérapie | <ul style="list-style-type: none">• Animation des prototypes des cookings thérapies |
| <ul style="list-style-type: none">• Mise en œuvre & évaluation collective des prototypes des cookings thérapie | <ul style="list-style-type: none">• Adaptation des prototypes des cooking thérapie et outils associés | <ul style="list-style-type: none">• Déploiement large du concept des cooking thérapies |

36 mois

Avancée

97 — Résultats du diagnostic des pratiques d'achats alimentaires du territoire

99 – Animer & Observer

103 – Interviewer

111 – Perspectives n°7 et n°8

113 — Résultats du diagnostic de l'acte alimentaire du territoire

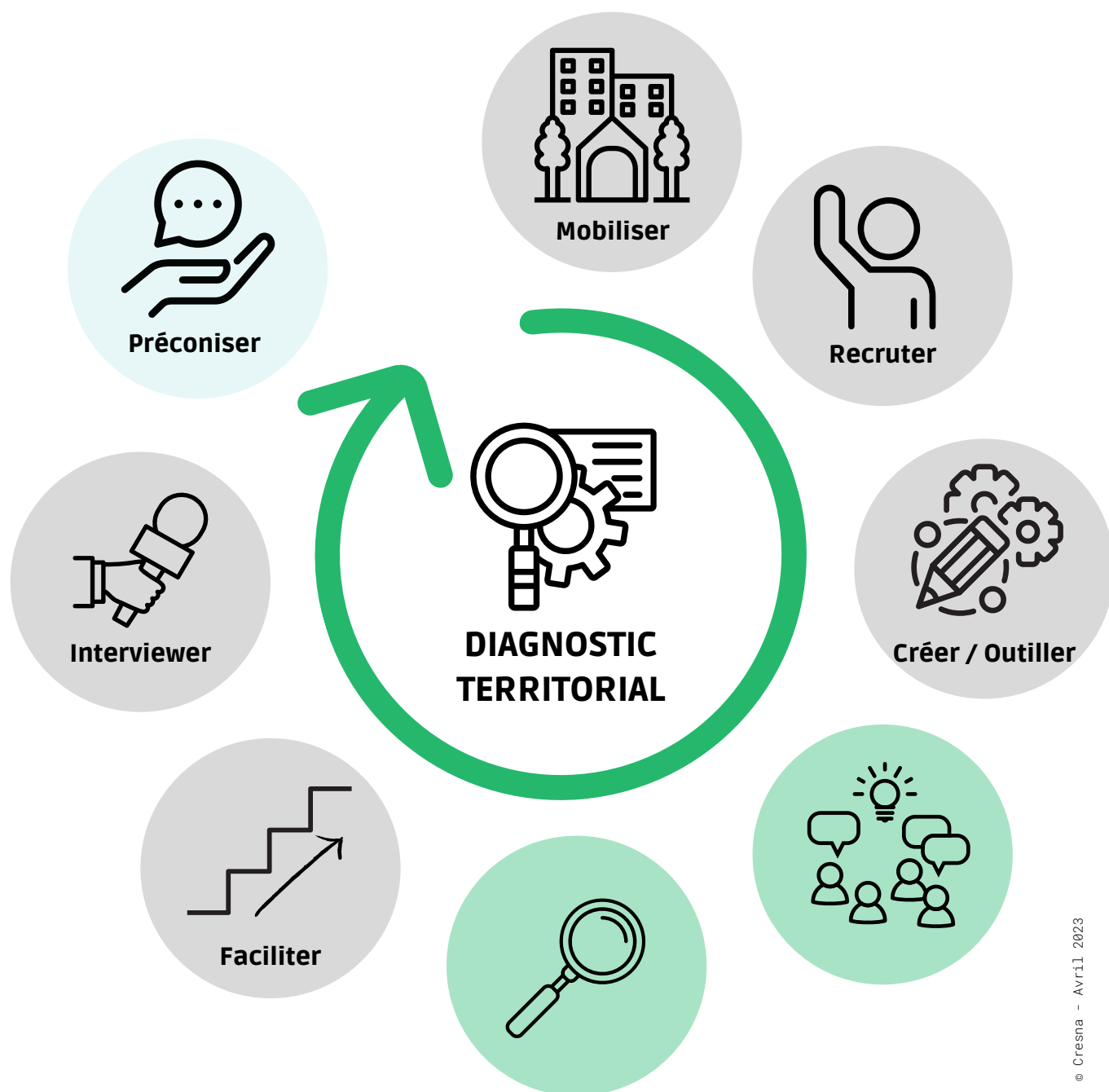
115 – Animer & Observer

121 – Interviewer

129 – Perspectives n°9

131 — Synthèse

Animer & Observer



© Cresna - Avril 2023

Cooking class

Formule A et B



accueil
participatif



créativité
culinaire



facilitation
pédagogique



pratique
culinaire



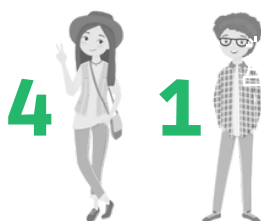
repas en
commun



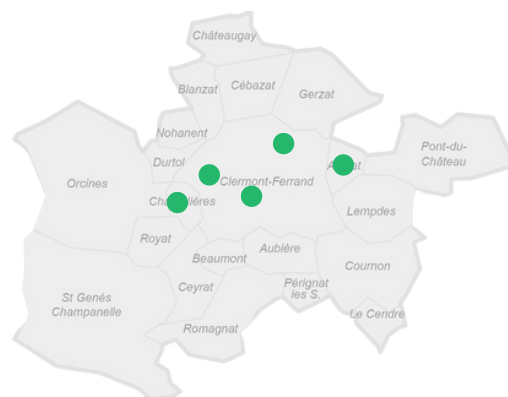
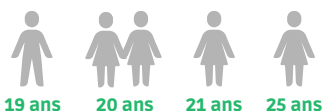
évaluation

5 Participant(e)s

100% du 1er cooking class



CYCLE 1



Niveau d'apprentissages culinaires

Formule A



Niveau de confiance en soi au niveau culinaire

Formule A



Création collective

Hamburger maison,
Tiramisu Oreo / Galette bretonne

Niveau d'apprentissages culinaires

Formule B



Niveau de confiance en soi au niveau culinaire

Formule B



Création - Groupe 1

Salade verte
Poulet Halal, Boulgour avec
son émincé de carotte navet
Pomme râpée au petit-suisse

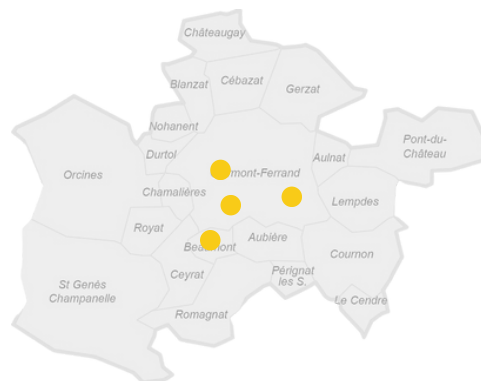
Création - Groupe 2

Salade de fenouil, noir, pomme
Pâte au thon et à l'échalotte
Fromage blanc au sucre

© Cresna - Avr11 2023



CYCLE 2



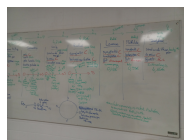
Niveau d'apprentissages culinaires

Formule A



Niveau de confiance en soi au niveau culinaire

Formule A



Création collective

Sandwichs

ou

Pâtes à la sauce tomate +/- fruits de saison

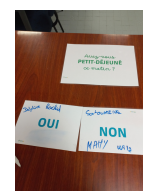
Niveau d'apprentissages culinaires

Formule B



Niveau de confiance en soi au niveau culinaire

Formule B



Menu imposé - Carotte

Salade de carotte, épinard, orange, feta

Steak de carotte

Compote carotte, pomme, poire

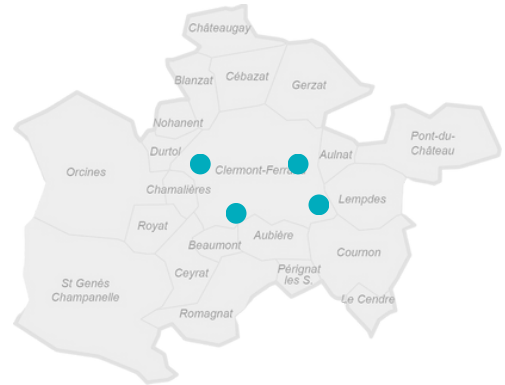
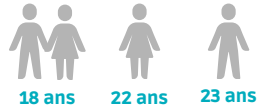


Animer &
Observer

CYCLE 3

4 Participant(e)s

80% des inscrit(e)s



Niveau d'apprentissages culinaires

Formule A



Niveau de confiance en soi au niveau culinaire

Formule A



Création collective

Salade de concombre, thon, tomate et ses toasts
Pâtes au fromage et à sa sauce tomate maison
Salade exotique (mangue, banane, ananas, orange)
Cocktail

Niveau d'apprentissages culinaires

Formule B



Niveau de confiance en soi au niveau culinaire

Formule B



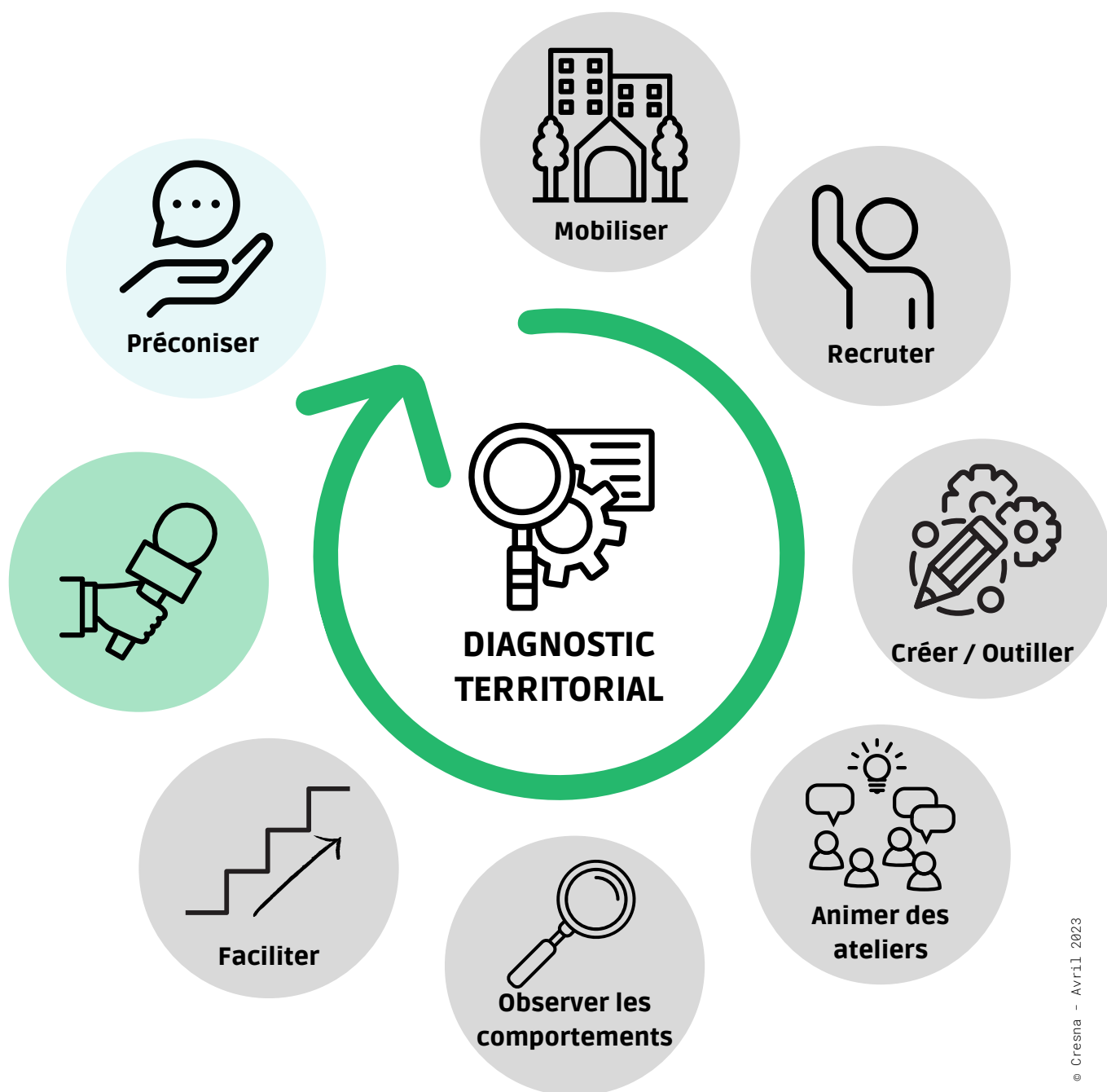
Création collective

Omelette
Choux-fleur sauté et son risotto aux carottes
Salade de kirwi

© Cresna - Avril 2023

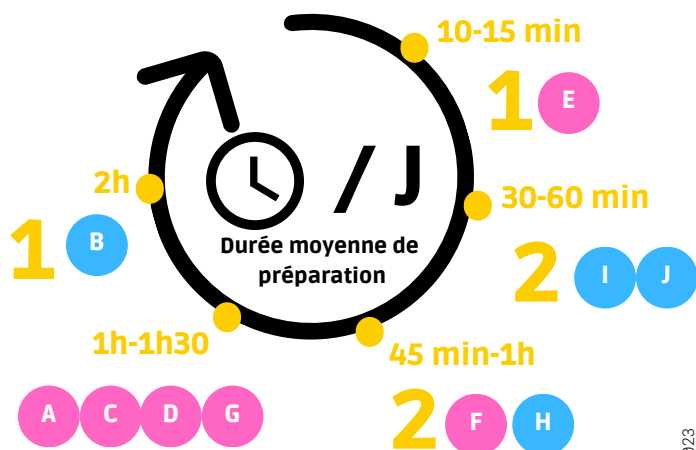
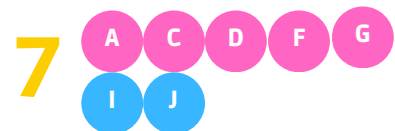
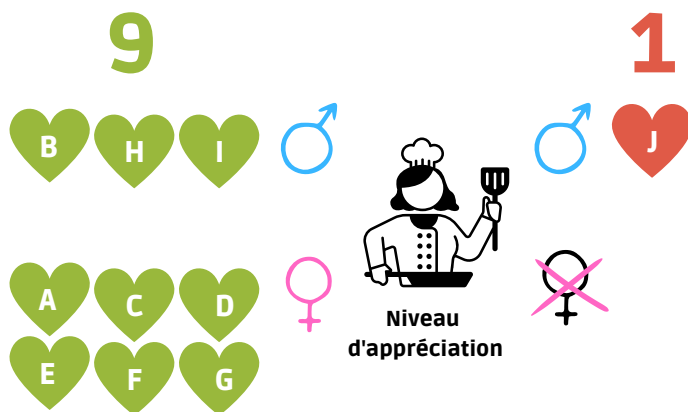
- 3 cooking class - formule A (5h/at.) et 3 cooking class - formule B (5h/At.) ont eu lieu entre septembre et décembre 2022 ;
- Nous observons une capitalisations au sein d'un même atelier mais également entre les deux ateliers pour chacun des groupes :
 - Nous avons 1 point d'améliorations en moyenne sur l'auto-évaluation par les jeunes de l'indicateur "Niveau d'apprentissage culinaire" sur les deux ateliers cumulés, avec une plus nette progression sur le 1er atelier ;
 - Nous avons 0,6 point d'améliorations en moyenne sur l'auto-évaluation par les jeunes de l'indicateur "Niveau de confiance en soi au niveau culinaire" sur les deux ateliers cumulés, avec une plus nette progression sur le 1er atelier.

Interviewer



© Cresna - Avril 2023

Cuisiner



Appréciation
niveau culinaire
individuel

• 9 interviewés indiquent aimer cuisiner (principalement des femmes) contre 1 indiquant ne pas aimer cuisiner.

• La majorité des interviewés estiment avoir un niveau intermédiaire pour cuisiner.

Il est à noter une possible surestimation de compétences liées à un phénomène de désirabilité sociale, semblant être corroborée avec les observations lors des cookings class.

• La majorité des interviewés estiment cuisiner entre 30 min à 1h30 par jour.

L'être humain ayant des difficultés à estimer les notions de temps, il est fort probable que les estimations ci-dessus aient été sur/sous-estimées.

Créativité culinaire

4 



Perception d'une
alimentation variée

 6

Manque de motivation

D1 I1

Prix

C3 D2

Routine

C2

Ne sais pas varier

C1

Ne trouve pas les produits de son pays

J1

Horaires repas ne correspondent pas à sa culture

J2

A E F G
B H

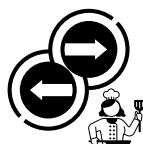
- 6 interviewés estiment avoir une alimentation variée.
- 4 interviewés estiment avoir une alimentation non variée pour différents critères
 - Les critères motivationnels et de prix sont les causes les plus citées.

Ne pas surévaluer l'impact de la création d'une plus-value financière via la redistribution du dispositif Soli'doume sur la variété alimentaire.

Il est important de noter un besoin d'intégration du développement personnel des participants via les softs skills dans les cooking class, cooking thérapie et parcours du goût liés au dispositif Soli'doume.

© Cresna - Avril 2023

4 



Perception de
variation de recettes
cuisinées

 6

Manque de motivation

F I2 J

Temps

C I1

Manque de moyen financier ~~X~~

A D E G
B H

- 6 interviewés estiment varier les recettes qu'ils cuisinent.
- 4 interviewés estiment ne pas varier les recettes qu'ils cuisinent
 - Les critères motivationnels et de temps sont les causes les plus citées.

Il est à noter que le manque de moyen financier n'est pas cité comme cause de non variation des recettes cuisinées.

© Cresna - Avril 2023

Appétence alimentaire



Appétence alimentaire



Recettes italiennes



Recettes asiatiques



Viandes rouge + frites



Riz et Poulet



Poisson



Sandwich



Salade composée



Aliments amers



Viande hachée



Lasagne à la viande



Œufs et préparations associées



Fromages français



Agneau



Pâtes en formes de fleur



Haricots verts



Épinard

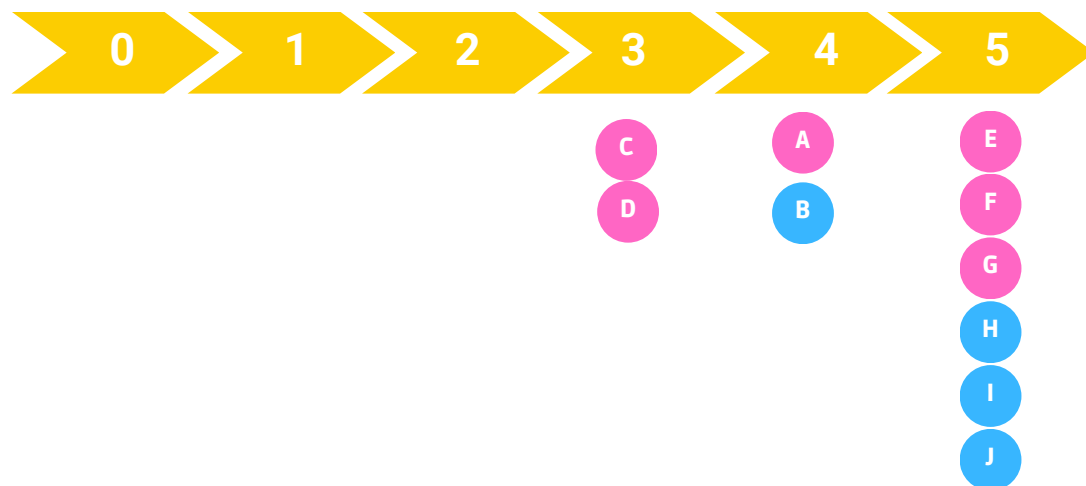


Rien

© Cresna - Avril 2023

- 7 préférences alimentaires sont indiquées par les interviewés (catégories de recettes, d'aliments ou de plats, aliments spécifiques).
- 10 aversions/dégoûts alimentaires sont cités par les interviewés (catégorie d'aliments, aliments ou recettes spécifiques).

Curiosité alimentaire



Perception du niveau individuel de curiosité alimentaire

- 6 interviewés estiment avoir une curiosité alimentaire maximale.
- 4 interviewés estiment avoir une curiosité alimentaire supérieure à la moyenne de notation proposée.

Il est à noter que les observations lors des cooking class ne rendent pas aussi évidentes cette perception "positive" à la curiosité alimentaire.



Propension à goûter

*Caviar, Cuisine italienne traditionnelle,
Epinard
Fruits exotiques
Pavlova, Plats étrangers, Poulpe, Poutine
Soupe à l'oignon*

- 8 interviewés ont cités une catégorie d'aliments ou de recettes, un aliment ou un plat spécifique.
- 2 interviewés n'ont pas su répondre à la question.

Il est à noter une possible incohérence en les réponses proposées et leurs accessibilités et disponibilités actuelles dans le réseau Soli'doumien.

Prises alimentaires



3 Petit-déjeuner



7 Déjeuner



3 Dans l'après-midi



1 Avant de se coucher



10 Dîner



1 Dans la nuit



8 Seul

1 En duo

2 Avec colocataires



9 Chez soi

1 Restaurant collectif



5 < 20 min

4 20 min < repas < 30 min

1 31 min < repas < 1h

- Le dîner est le seul repas de la journée systématiquement prit par l'ensemble des interviewés.
- 3 personnes déclarent consommer 3 repas par jour.
- 3 interviewés petit-déjeunent.
- 1 interviewé mange durant la nuit.

Il est à noter que des notions d'absence de faim, de manque de budget, d'articulation avec des horaires de travail et/ou d'ennui sont cités par les interviewés comme cause de ces fréquences de prises alimentaires

- Le principe de commensalité est en partie mis en œuvre pour 1/3 des interviewés.

Il est à noter que les interviewés mettent en place des stratégies de détournement afin de remplir la fonction commensale des prises alimentaires (jeu vidéo, musique, appel à un ami, télévision, ordinateur...).

- La moitié des interviewés indiquent manger leurs repas en moins de 20 min.
- 4 interviewés indiquent manger leurs repas en 20-30 min.
- 1 interviewé indique manger son repas en plus de 30 min.

PERSPECTIVES



Préconiser

Perspective n°9

Co-créer, déployer, animer et évaluer la mise en place d'interviews spécifique à l'acte alimentaire pour approfondir les leviers de commensalité pour des jeunes de 16-25 ans du territoire Soli'doumien

- Etat de l'art
- Co-crédation de grilles d'interviews spécifiques intégrant la relation aux outils technologiques
- Mise en œuvre d'interviews complémentaires permettant de tester la commensalité des 16-25 ans
- Co-crédation et animation de la stratégie de mobilisation des professionnels et partenaires associés au déploiement des interviews
- Analyse des données recueillies
- Co-crédation des prototypes d'outils de facilitation associés
- Co-crédation des prototypes des outils d'(auto)évaluation du niveau de commensalité
- Animation des prototypes
- Mise en œuvre & évaluation collective des prototypes
- Adaptation des prototypes des parcours du goût et outils associés

24 mois

Avancée

97 — Résultats du diagnostic des pratiques d'achats alimentaires du territoire

99 – Animer & Observer

103 – Interviewer

111 – Perspectives n°7 et n°8

113 — Résultats du diagnostic de l'acte alimentaire du territoire

115 – Animer & Observer

121 – Interviewer

129 – Perspectives n°9

131 — Synthèse

SYNTHÈSE PERSPECTIVES



Préconiser

16-25 ans

Métropole clermontoise

Accompagnement des transitions de comportements

Perspective n°1

Stéréotypes

Perspective n°2

Mobilisation

Perspective n°3

**Intégration
nouveaux
partenaires**

Perspective n°4

Cooking Class

Perspective n°5

**Instagram
Soli'doume**

Perspective n°6

**Développement
de l'offre
alimentaire**

Perspective n°7

**Parcours du
goût**

Perspective n°8

**Cooking
thérapie**

Perspective n°9

Commensalité

**Perspective
transversale A**

Intégration des résultats du présent diagnostic dans la construction de la stratégie globale du **GT coordination** de Soli'doume.

**Perspective
transversale B**

Intégration des résultats du présent diagnostic dans la construction de la stratégie globale du **GT processus des transitions** de Soli'doume.

**Perspective
transversale C**

Intégration des résultats du présent diagnostic dans la construction de la stratégie globale du **GT financement** de Soli'doume.

**Perspective
transversale D**

Intégration des résultats du présent diagnostic dans la construction de la stratégie globale du **GT communication** de Soli'doume.

**Perspective
transversale D**

Intégration des résultats du présent diagnostic dans la construction de la stratégie globale du **GT évaluation d'impact** de Soli'doume.

**Nous vous remercions pour votre soutien continu
envers nos efforts pour contribuer
au dispositif Soli'doume**

Coordonnées

Cresna
4 place Regensburg
63000 Clermont-Ferrand
06 74 00 98 17

www.cresna-intermediation.com
delphine.faucon@cresna-intermediation.com
[@solidoume63](https://www.instagram.com/solidoume63)